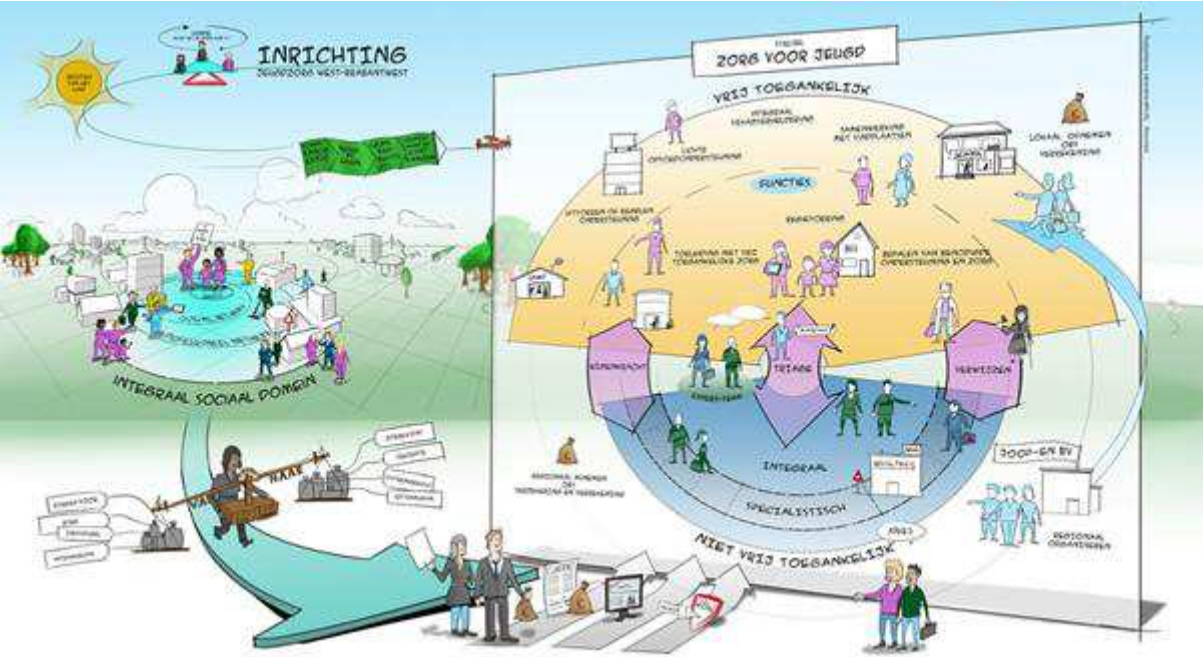


Het Centrum voor Jeugd en Gezin, de toegang tot Zorg voor Jeugd



Inhoud

Invoering van de nieuwe wet op de jeugdzorg	3
Samenwerken bij de invoering van Zorg voor Jeugd	3
Signaleren van problemen bij opvoeden en opgroeien	5
Signaleerders.....	5
Signaleren bij onveiligheid.....	5
Aansluiting vindplaatsen en de transitie jeugdzorg	6
Jeugdhulp en jeugdzorg.....	7
Algemene voorzieningen en lichte (opvoed) ondersteuning.....	7
Jeugdhulp.....	7
Jeugdzorg.....	7
De toegang tot de jeugdzorg	8
Vraagverkenning (melding).....	8
Vraagverheldering (Gesprek).....	8
Opstellen jeugdplan (verslag)	9
Het gezinsplan, één gezin één plan	9
Regie op uitvoering van het plan.....	10
Regelingen Toegang tot de jeugdzorg.....	10
Het Centrum voor Jeugd en Gezin	12
Rol in het stelsel zorg voor jeugd	12
Organisatievorm van het Centrum voor Jeugd en Gezin	12
Het team van het Centrum voor Jeugd en Gezin.....	13
Functionaliteiten van het Centrum voor Jeugd en Gezin	15
Werkwijze van het Centrum voor Jeugd en Gezin	16
Privacy	17
Realisatie van het vernieuwde Centrum voor Jeugd en Gezin als toegang.....	18
Communicatieplan met het onderdeel jeugd.....	18
Implementatieplan.....	18
Bijlagen.....	19
A. Vragen die gesteld worden door ouders en jeugdigen	19
B. Nadere regeling niet vrij toegankelijke jeugdhulp.....	21

Invoering van de nieuwe wet op de jeugdzorg

De Jeugdwet, die op 1 januari 2015 in werking treedt, regelt dat het bieden van jeugdhulp de verantwoordelijkheid is van de gemeenten. Het gaat daarbij om middelen en bevoegdheden voor alle vormen van hulp en Zorg voor Jeugd en gezin die nu zijn belegd bij provincie, rijk en zorgverzekeraars. Door de (financiële) verantwoordelijkheid voor de jeugdhulp onder te brengen bij de gemeente, hoopt de regering een einde te maken aan deze versnippering en de zorg dichtbij de jongere en zijn netwerk te organiseren.

Samenwerken bij de invoering van Zorg voor Jeugd

De opgave om als gemeente verantwoordelijk te zijn voor de jeugdzorg is te groot om als individuele gemeente op te pakken. Daarom wordt er nauw samengewerkt op de Brabantse Wal, regionaal in West Brabant West en op bovenregionaal niveau met de regio's Midden en West Brabant.

Samenwerking West Brabant West

In de regio West-Brabant West zijn negen gemeenten al enige tijd gezamenlijk aan de slag met de voorbereidingen voor de transformatie jeugdzorg. Er is een gezamenlijke visie en een inrichtingskader opgesteld. In de visie zijn 4 leidende principes benoemd die sturing en richting aan de transformatie moeten geven, zodat op een effectieve en duurzame wijze invulling gegeven kan worden aan het stelsel Zorg voor Jeugd. De principes die we hierbij hanteren zijn:

- a. Eigen kracht eerst;
- b. Regie ligt bij ouders en jeugd;
- c. Geen kind buiten spel: kinderen groeien veilig op en
- d. Loslaten zonder het zicht te verliezen.

Inrichtingskader

Begin 2014 is regionaal het inrichtingskader opgeleverd, die in alle 9 gemeenten is vastgesteld. In het inrichtingskader is opgenomen dat alle grotere onderwerpen zoals sturing en verantwoording, de inkoopopdracht voor de JOOP-en organisatie en de inkoop van niet vrij toegankelijke zorg gezamenlijk met de negen gemeenten gezamenlijk wordt uitgewerkt. Het inrichtingskader is een aanscherping op de visie, centraal staat:

De vraag en behoefte van de cliënt zijn bepalend voor het aanbieden van ondersteuning. Het motto hierbij is: licht waar kan, zwaar waar nodig. Uitgangspunt is dat de juiste zorg op het juiste moment geboden wordt. Naast de transitie (de overdracht van de jeugdzorgtaken naar de gemeente) draait het ook om transformatie (het blijvende proces van het anders laten functioneren van en denken over jeugdzorg). Hierbij gaat het om de beweging van:

- Zorgen voor naar zorgen dat;
- Zorg naar preventie
- Individuele ondersteuning naar systeem gerichte ondersteuning
- Intramuraal naar extramuraal.

In het inrichtingskader is opgenomen dat de deelnemende gemeenten de verplichting hebben om zaken de toegang lokaal uit te werken, waarin minimaal de volgende functionaliteiten zijn geborgd:

- samenwerking met vindplaatsen (scholen, kinderopvang etc.)
- vraagverheldering
- lichte opvoedondersteuning
- bepalen van benodigde ondersteuning en zorg
- uitvoeren of regelen van ondersteuning
- toeleiding naar niet vrij toegankelijke zorg
- regievoering (in het kader van één gezin, één plan, één regisseur).

Samenwerking Brabantse Wal

De colleges van de drie Brabantse Wal gemeenten, Bergen op Zoom, Steenbergen en Woensdrecht, hebben aangegeven meer te willen samenwerken op de Brabantse Wal, onder andere op het sociaal domein. Zaken die lokaal opgepakt moeten worden, worden in eerste instantie gezamenlijk op Brabantse Wal niveau uitgewerkt. Het gaat hier om ondersteuning en toegang. Zie voor een verdere uitwerking ook Hoofdstuk 5 van deze notitie.

Visie

De gemeenteraad van de gemeente Bergen op Zoom heeft de Nota Samen leven, samen doen vastgesteld. Hierin is de visie op het sociaal domein opgenomen. De gemeenten Steenbergen en Woensdrecht hebben samen een visie opgesteld in het visiedocument Transitie Sociaal Domein. De visies van de drie Brabantse Wal gemeenten stemmen grotendeels met elkaar overeen. Eigen kracht eerst en het volledige sociale netwerk spelen in beide visies een belangrijke rol. Ook het vangnet komt in beide visies terug. Iedereen telt mee en het is belangrijk dat iedereen mee kan doen. Hiervoor hanteren we de volgende uitgangspunten:

- a. Eerst eigen kracht
- b. We zetten op tijd in
- c. Het vangnet is de uiterste oplossing
- d. Ontschotting en winst door samenwerken
- e. We gaan uit van het te bereiken resultaat
- f. We kiezen voor innovatie
- g. Menswaardig bestaan
- h. Dichtbij

Signaleren van problemen bij opvoeden en opgroeien

Bieden van ondersteuning en zorg begint bij het signaleren van problemen. Ouders zijn als eerste verantwoordelijk en zullen meestal problemen bij het opvoeden en opgroeien signaleren. Het is niet altijd dat ouders (mogelijke) problemen als eerste signaleren. De omgeving van een gezin heeft soms eerder in de gaten dat er iets “mis” is dan het gezin zelf. Deze omgeving heeft een belangrijke rol in het op tijd signaleren van problemen zodat deze op tijd opgelost of verminderd kunnen worden. Iedereen heeft de verantwoordelijkheid om ouders en jeugdigen op de hoogte te brengen wanneer hij of zij problemen signaleert. Ook al is dit soms niet eenvoudig en vraagt het behoorlijke moed van diegene om het bespreekbaar te maken.

Signaleerders

Wanneer we spreken over signaleren, hebben we het regelmatig over het signaleren op de vindplaatsen. Hiermee worden de natuurlijke plekken bedoeld waar jeugdigen zich bevinden. Bij deze vindplaatsen maken onderscheid tussen het sociaal netwerk en professionele vindplaatsen waar beroepskrachten werken.

Sociaal netwerk

Met het sociaal netwerk bedoelen we die plekken waar jeugdigen en hun gezin zijn. Hierbij denken we aan familie, de buurt, de sportvereniging en vrienden. Deze niet beroepsgerichte plekken spelen een belangrijke rol in het opvoeden en opgroeien van jeugdigen en dragen daarom bij aan een goede toekomst. Deze vindplaatsen hebben een rol in het welbevinden van jeugdigen en zullen veranderingen of problemen meestal (snel) herkennen. Zij hebben de verantwoordelijkheid om dit met de jeugdigen en hun ouders te delen. En kunnen een rol spelen in het ondersteunen en oplossen van deze problemen.

Beroepskrachten

Onder beroepskrachten verstaan we de mensen die vanuit hun beroep met jeugdigen en hun ouders werken. Zij hebben vanuit hun professionele taak een rol in de opvoeding, verzorging, gezondheid en welbevinden van jongeren. Vanuit deze professie signaleren zij vanzelfsprekend veranderingen of problemen bij jongeren en zullen daarover met ouders en jeugdigen in gesprek gaan. Zo veel als mogelijk zullen deze beroepskrachten hen al adviseren over mogelijke oplossingsrichtingen of doorverwijzen naar een andere professional die de vraag of het probleem kan beantwoorden. De meest bekende beroepskrachten waar ouders en jeugdigen regelmatig mee in contact komen zijn:

- Consultatiebureau;
- Peuterspeelzaal;
- Kinderopvang;
- School;
- Huisarts;
- Jeugd- kinderarts of verpleegkundige van het consultatiebureau;

Signaleren bij onveiligheid

Soms is het signaal dat opgevangen wordt door de omgeving van dusdanige aard dat er vermoedens zijn van kindermishandeling of huiselijk geweld. Hiervoor geldt nog steeds dat er zo veel mogelijk geprobeerd moet worden om dit signaal te delen met de ouders en of jeugdigen. Wanneer dit niet mogelijk is omdat het de onveiligheid van het kind of de signaleerder vergroot, kan de signaleerder een melding doen bij het AMHK/ Veilig Thuis (Advies en Meldpunt Huiselijk geweld en Kindermishandeling). De mensen van het meldpunt zullen het signaal beoordelen, advies geven aan de signaleerder en eventueel wanneer de situatie daarom vraagt, professionele hulp inschakelen.

Meldcode huiselijk geweld en Kindermishandeling

Profesionele organisaties waar met kinderen gewerkt wordt (beroepskrachten), zijn sinds 1 juli 2013 verplicht om een meldcode te hebben. Een meldcode beschrijft in 5 stappen wat professionals moeten doen bij vermoedens van geweld. Organisaties en zelfstandige beroepsbeoefenaren stellen een eigen meldcode op met daarin in ieder geval deze 5 stappen:

- Stap 1: In kaart brengen van signalen.
- Stap 2: Overleggen met een collega. En eventueel raadplegen van AMHK/ Veilig Thuis of een deskundige op het gebied van letselduiding.
- Stap 3: Gesprek met de betrokkene(n).
- Stap 4: Wegen van het huiselijk geweld of de kindermishandeling. En bij twijfel altijd AMHK/ Veilig Thuis raadplegen.
- Stap 5: Beslissen over zelf hulp organiseren of melden.

Een verplichte meldcode is iets anders dan een meldplicht. Bij een meldplicht moet de professional zijn vermoeden van geweld melden bij andere instanties. Die verplichting bestaat niet bij een meldcode. De beslissing om vermoedens van huiselijk geweld wel of niet te melden, neemt de professional. Het stappenplan van de meldcode biedt hierbij houvast.

Aansluiting vindplaatsen en de transitie jeugdzorg

Het signaleren van problemen of vragen is belangrijk voor een goed werkend stelsel van zorg voor de jeugd. De gemeente heeft een taak in het faciliteren van de vindplaatsen. Voor het sociaal netwerk is het van belang dat men weet waar zij hun zorgen en signalen kunnen delen. Het Centrum voor Jeugd en Gezin is de plek waar zij contact mee op kunnen nemen. Wanneer men vermoedens van kindermishandeling heeft, kan dit ook direct gemeld worden bij het AMHK/ Veilig Thuis (voorheen Advies en Meldpunt Kindermishandeling).

Van de beroepskrachten wordt een grotere verantwoordelijkheid gevraagd. Zij hebben niet alleen een taak in het signaleren van vragen en problemen, maar zullen ook met de ouders en jeugdigen onderzoeken wat een mogelijke oorzaak en/of oplossing is om hen goed te kunnen adviseren een gedegen oplossing te vinden. Als gemeenten moeten we deze mensen faciliteren door hen te ondersteunen vanuit het Centrum voor Jeugd en Gezin met de jeugdhulpconsulenten. Vanuit het Centrum voor Jeugd en Gezin zullen deze beroepskrachten ook worden ondersteund door middel van advies en trainingen in vroegsignalering.

Om het stelsel Zorg voor Jeugd goed te laten werken, is een goede aansluiting tussen de signalering en de ondersteuning belangrijk. De beroepskrachten moeten een goed beeld krijgen wat zij kunnen verwachten van het Centrum voor Jeugd en Gezin en de Jeugdhulpconsulenten. Door regelmatig in contact te treden en samen te overleggen bij verschillende situaties moeten de signalerende en hulpverlenende partijen beter op elkaar aansluiten. We investeren in vast contactpersonen vanuit het Centrum voor Jeugd en Gezin, zodat men ook die aansluiting goed kan maken.

Het Centrum voor Jeugd en Gezin zal zo veel mogelijk proberen de ondersteuning bij vragen en problemen ook op de vindplaatsen te geven. Deze ondersteuning is niet alleen voor de ouders en jeugdigen beschikbaar, maar juist ook voor de beroepskrachten die op deze vindplaatsen werken. Iedere gemeente zal zijn eigen plan maken en uitvoeren om op een passende manier aan te sluiten bij de lokale vindplaatsen. In de algemene informatiecampagne die gestart wordt voor de invoering van Zorg voor Jeugd zal ook aandacht worden besteed aan de vindplaatsen.

Jeugdhulp en jeugdzorg

Met overgang van alle zorg en ondersteuning voor jeugdigen worden gemeente verantwoordelijk voor het beantwoorden van alle vragen en problemen van ouders en jeugdigen bij het opvoeden en opgroeien. Als gemeenten willen we een kanteling realiseren van productgerichte aanpak naar vraaggerichte aanpak. De vraag van ouders en jeugdigen en het realiseren van de benoemde doelen staan centraal in onze aanpak. We onderscheiden in het stelsel vragen die opgelost kunnen worden door middel van het inzetten van jeugdhulp of jeugdzorg. Naast deze twee vormen van ondersteuning hanteren we ook nog algemene voorzieningen. In Bijlage A, staan de onderwerpen van de meest gestelde vragen opgenomen.

Welke vragen horen bij Jeugdhulp?

- Vragen over ontwikkeling en gezondheid van kinderen
- Vragen over gedrag van kinderen
- Vragen over opvoeden
- Vragen over opgroeien

Welke vragen horen bij Jeugdzorg?

- Vragen waarvoor een diagnose is vereist om deze te beantwoorden
- Vragen waaruit blijkt dat de situatie onveilig is
- Vragen waaruit blijkt de ontwikkeling van een jeugdige wordt bedreigd
- Vragen over meervoudige problematiek

Algemene voorzieningen en lichte (opvoed) ondersteuning

Een algemene voorziening wordt niet toegekend aan een persoon, maar is voor iedereen (van de doelgroep), die daar behoefte aan heeft, beschikbaar. Dat betekent overigens niet dat er in het geheel geen voorwaarden gesteld kunnen worden aan de deelname of het gebruik van de voorziening. Een beperkte toegangsbeoordeling van algemene aard, bijvoorbeeld een leeftijdsgrens, is mogelijk. Voorbeelden van algemene voorzieningen zijn sportfaciliteiten, welzijnswerk en maatschappelijk werk. Voor jeugd zijn er een aantal specifieke algemene voorzieningen beschikbaar. De jeugdgezondheidszorg ziet (bijna) alle kinderen in de gemeente. Eerst via het consultatiebureau tot 4 jaar, daarna door de schoolartsen tot 19 jaar. Ook trainingen en voorzieningen zoals Sociale vaardigheden, een opvoedspreekuur of het jongerenwerk zijn algemene voorzieningen gericht op de jeugdigen.

Jeugdhulp

Onder jeugdhulp verstaan we alle vormen van ondersteuning die voornamelijk individueel en niet specialistisch zijn. Deze vormen van ondersteuning worden vaak voor een kortere periode ingezet en zijn meestal minder intensief. Voorbeelden van de ondersteuning die geboden worden in deze vorm zijn: schoolmaatschappelijk werk, Jeugdpreventieproject (JPP) en eerstelijns Geestelijke Gezondheids Zorg. Ouders en jeugdigen bepalen samen met de professional welke doelen er behaald moeten worden. Meestal is het mogelijk om met een aantal gesprekken, een korte training of het hanteren van een methodiek voor een bepaalde periode deze doelen te behalen. Deze vorm van ondersteuning wordt gegeven door de Jeugdhulpconsulenten (regionaal JOOP) die in en vanuit het Centrum voor Jeugd en Gezin werkzaam zijn.

Jeugdzorg

Binnen de transitie kennen we nog steeds het begrip gespecialiseerde zorg. Deze gespecialiseerde zorg noemen we jeugdzorg. De vormen van zorg die hierbinnen worden gegeven zijn vaak intensiever en worden voor een kleine doelgroep aangeboden. Om deze zorg te kunnen ontvangen is toestemming nodig van de gemeente. Deze vormen van zorg zullen in een dienstencatalogus worden aangeboden door de aanbieders die al jaren in onze regio deze zorg aanbieden en leveren. De dienstencatalogus heeft als doel om minder productgericht te werk te gaan, maar meer resultaatgericht. In de catalogus zijn resultaten benoemd die in samenspraak met de ouders en jeugdigen moeten worden behaald. Het is vervolgens aan de zorgverlener en de ouders en jeugdigen om te bepalen welke methodieken, ondersteuning en zorg nodig zijn om deze resultaten en de doelen te behalen. Later wordt nader uitgelegd hoe we als gemeenten hebben georganiseerd dat ouders en jeugdigen toestemming krijgen om gebruik te maken van deze vormen van zorg.

De toegang tot de jeugdzorg

Binnen het stelsel Zorg voor Jeugd en de andere decentralisatie spreken we over een lokale (integrale) toegang. Deze toegang is de basis van het stelsel en is letterlijk de eerste plek waar ouders en jeugdigen hun vragen stellen. De wens van de gemeenten is om voor de burgers één integrale toegang te realiseren. Deze toegang moet het vertrekpunt zijn voor alle vragen van burgers op het gebied van zorg, ondersteuning, welzijn en inkomen. De integrale toegang sociaal domein is een stip op de horizon waar we als gemeenten hard naar toe werken. Tot die tijd zal elk deelgebied voor zijn doelgroep een goede toegang moeten organiseren.

Bij het begrip toegang bedoelen we een werkwijze en niet enkel aan een fysieke plek. Het Centrum voor Jeugd en Gezin is één van de fysieke plekken van de toegang maar ook alle plekken waar ouders en jeugdigen hun eerste vraag stellen, meestal bij de hier eerder genoemde beroepskrachten vormen de toegang. De jeugdhulpconsulenten werken vooral “outreaching” en bevinden zij zich als vooruitgeschoven “toegang” veel op de vindplaatsen. Het Centrum voor Jeugd en Gezin met de daar vanuit werkende jeugdhulpconsulenten zijn naast de toegang voor ouders en jeugdigen ook het eerste aanspreekpunt voor professionals en beroepskrachten die met jeugdigen werken. Het biedt voor hen de mogelijkheid om professionele consultatie te houden over een specifieke vraag.

Vraagverkenning (melding)

De toegang tot de jeugdzorg start met vraagverkenning.

Definitie vraagverkenning

Vraagverkenning is het stellen van een hulpvraag door een jeugdige of zijn/haar ouders aan een (jeugd)professional of het signaleren van een hulpvraag door een (jeugd)professional en dit bespreken met de jeugdige en zijn/haar ouders.

Doel

Het doel van de vraagverkenning is beoordelen of door middel van lichte en tijdelijke ondersteuning direct een oplossing kan worden geboden of dat er meer nodig is om een antwoord te kunnen formuleren op de vraag.

Wie doet vraagverkenning?

De vraagverkenning kan door diverse jeugdprofessionals worden uitgevoerd, daarmee vindt dit dus op verschillende plekken plaats. Hiervoor geldt dat de (jeugd)professionals aansluiten bij de natuurlijke plekken waar ouders hun vragen over opvoeden en opgroeien stellen. De verschillende professionals in het jeugdveld, zoals de leerkracht in het onderwijs, de groepsleider van de peuterspeelzaal of het kinderdagverblijf zijn signaleerders van hulpvragen en daarmee de professionals in het jeugdveld. Daarnaast zijn er nog professionals zoals een huisarts, praktijkondersteuner en de jeugdgezondheidszorgmedewerkers die een natuurlijke plek zijn voor ouders om hun vragen te stellen en automatisch aan vraagverkenning doen.

CJG-loket en vraagverkenning

Het CJG is ook nog steeds een fysieke plek waar ouders en jeugdigen en professionals hun vraag kunnen stellen. Dit kan digitaal, telefonisch maar dus ook aan een balie/ bij de frontoffice. De CJG-medewerkers die de eerste contacten hebben met ouders/jeugdigen die een vraag stellen, zijn verantwoordelijk voor vraagverkenning en moeten in staat zijn dit op een goede manier te kunnen doen. Wanneer een professional bij het CJG komt, heeft de vraagverkenning al bij de professional plaats gevonden.

Vraagverheldering (Gesprek)

Wanneer een vraag niet direct beantwoord kan worden, is het belangrijk om een goed beeld te krijgen wat de hulpvraag precies inhoudt, dit gebeurt door vraagverheldering.

Definitie vraagverheldering

Vraagverheldering is het nader formuleren van de hulpvraag door een professional samen met de ouders en jeugdigen om de ervaren problematiek en mogelijke oplossingsrichtingen helder te krijgen.

Doel:

Met vraagverheldering moet de vraag of het onderliggende probleem helder worden, zodat bepaald kan worden op welke wijze dit opgelost kan worden. Dat betekent dat altijd eerst een gesprek plaatsvindt met de ouder of de jeugdige. Na het definiëren van de vraag/ het probleem wordt met elkaar geformuleerd wat er moet gebeuren, wie daar een rol bij kan spelen en welke afspraken worden gemaakt. Van dit gesprek wordt altijd schriftelijk verslag gemaakt dat de basis is voor het jeugdplan. De benodigde informatie wordt opgenomen in het registratiesysteem van het Centrum voor Jeugd en Gezin.

Opstellen jeugdplan (verslag)

Uit de vraagverheldering volgt een jeugdplan. Dit jeugdplan kan worden opgesteld tijdens het eerste gesprek van vraagverheldering, soms is meer dan een gesprek nodig om een plan te kunnen formuleren met ouders en jeugdigen.

Soms wordt tijdens de vraagverheldering duidelijk dat een hulpvraag niet alleen van toepassing is op één jongere, maar op meer gezinsleden. In dat geval volgt er een gezinsplan, hierover leest u meer in de volgende paragraaf.

Definitie jeugdplan:

Het jeugdplan is een, gezamenlijk opgesteld plan door de (jeugd)professional en ouders en jeugdige. Dit bevat een schriftelijke weergave van de hulpvraag en probleembeschrijving oplossingsrichting(en), met de bijbehorende kosten. Wanneer niet vrij- toegankelijke zorg nodig is, zal in het jeugdplan toestemming worden gegeven voor het inzetten van deze zorgvorm(en).

Doel:

Het jeugdplan is gericht op de vraag/problematiek van één jongere waarbij met het formuleren van het antwoord nadrukkelijk gekeken wordt naar het "gezinssysteem" waarin een jongere leeft en welk aandeel zij kunnen hebben om de vraag/problematiek op te lossen. Hierbij wordt nadrukkelijk ook het onderwijs en de te behalen leerdoelen betrokken.

Onderdelen van het jeugdplan:

Het jeugdplan bevat een aantal vaste onderdelen:

- ✓ Probleembeschrijving
- ✓ Gestelde doelen,
- ✓ Verwachte tijdsduur
- ✓ De mogelijkheden en inzet van eigen kracht of gebruikelijke / mogelijke hulp uit de omgeving
- ✓ Te verrichten taken en omvang van de hulp, plus hulpverleners waarmee wordt samengewerkt in de vrij – toegankelijke jeugdondersteuning.
- ✓ Te verrichten taken en omvang van de zorg, plus de zorgverleners waarmee wordt samengewerkt in het Niet vrij – toegankelijke zorg.
- ✓ In te zetten deskundigheid door het expertteam
- ✓ Regievoering op de gestelde doelen in het plan
- ✓ Tijdstip van evaluatie
- ✓ Eventueel aan aanvraag voor een beschikking voor de Niet Vrij- Toegankelijke zorg.

Het gezinsplan, één gezin één plan

Soms wordt tijdens de vraagverheldering duidelijk dat een hulpvraag niet alleen van toepassing is op één jongere, maar op meer gezinsleden. Het te formuleren plan, is dan niet een jeugdplan maar een gezinsplan.

Definitie gezinsplan:

Het gezinsplan is een, gezamenlijk opgesteld plan door professionals vanuit meerdere disciplines (jeugd, Wmo, participatie) en ouders en jeugdige. Dit bevat een, schriftelijke weergave van de hulpvraag en probleembeschrijving met de bijbehorende oplossingsrichting(en) met bijbehorende kosten.

Doel:

Het gezinsplan is gericht op het formuleren van een oplossing(srichting) op de vraag/problematiek van het gezin. Waarbij met het formuleren van het antwoord nadrukkelijk gekeken wordt naar het “gezinsstelsel” en de overheersende problematiek die eerst aangepakt moet worden.

Regie op uitvoering van het plan

Tijdens het formuleren van het plan wordt besproken wie regie voert op de gestelde doelen en de uitvoering van het plan.

Definitie:

Regie voeren op het plan houdt in dat bewaakt wordt of de doelen binnen de gestelde termijn worden gehaald en of alle betrokken zich aan de afspraken houden die gemaakt zijn in het plan.

Doel:

Door het hebben van regie over een plan wordt voorkomen dat hulpverleners en ondersteuners aan verschillende, mogelijk tegenstrijdige, doelen werken. Dit om te voorkomen dat de resultaten die geformuleerd zijn in het jeugdplan niet worden gehaald.

De regie van het plan moet in principe altijd bij de ouder/ jeugdige of het gezin komen te liggen. Er zijn echter situaties waarbij deze mensen de regie niet willen voeren of niet in staat zijn om deze regie op het plan te voeren. Wanneer dit is, zal in het plan worden opgenomen wie de regie op het (jeugd)plan voert voor het gezin en evt. hoe er voor gezorgd kan worden dat de regie terug naar het gezin kan. Deze regie kan belegd worden bij iemand uit het informele netwerk van de ouders of jeugdigen of door een professional die betrokken is bij het opstellen of uitvoeren van het (jeugd)plan.

Regie bij veiligheid:

Wanneer er sprake is van risico's die de veiligheid van een jongere in gevaar brengen, komen andere professionals in beeld. Deze professionals zijn er in gespecialiseerd om de situatie rond veiligheid goed in te schatten en het verhogen van de veiligheid. Er wordt dan een veiligheidsplan opgesteld waarbij de regie op de te behalen doelen automatisch komt te liggen bij deze veiligheidsprofessionals.

Regelingen Toegang tot de jeugdzorg

Naast het beleidsplan en de verordening die vastgesteld worden door de gemeenteraad, zijn er aanvullende regels die het college vaststelt. De regeling toegang organiseert hoe het proces van toegang wordt vormgegeven. Bovenstaande onderdelen zijn opgenomen in de nadere regeling niet vrij toegankelijke jeugdhulp. De stappen die doorlopen moeten worden voordat ondersteuning en zorg geboden kan worden. In bijlage B, is de nadere regeling niet vrij-toegankelijke jeugdhulp opgenomen.

Beschikking en mandaat om beschikking af te geven

Op het moment dat de vrij toegankelijke zorg ontoereikend is kan de jeugdhulpconsulent (na eventueel advies ingewonnen te hebben bij het expertteam) overgaan tot de inzet van jeugdzorg/ niet vrij toegankelijke zorg. In het stelsel Zorg voor Jeugd willen we graag dat de professionals weer in hun kracht komen. Een van de manieren waarop we dit willen realiseren is het mandaat voor het inzetten van de niet vrij- toegankelijke zorg zo laag mogelijk in de organisatie te leggen. Jeugdhulpconsulenten zijn zelf verantwoordelijk voor een goed jeugdplan dat in samenspraak met de ouders en jeugdigen is opgesteld. Wanneer er in dit jeugdplan sprake is van het inzetten van de niet vrij- toegankelijke zorg willen we als gemeente daar meer grip op hebben.

Beschikking

Uitgangspunt is zo min mogelijk regelingen. Dit betekent dat het jeugdplan, ondertekend door de jeugdhulpconsulent en ouders en jeugdige, geldt als een afspraak voor het inzetten van de zorg en daarmee de beschikking vervangt. In de verordening jeugdzorg is opgenomen dat er drie uitzonderingen waarbij wel een beschikkingen afgeven wordt:

1. Er sprake is van een geldelijke betaling aan ouders of de jeugdigen om de ondersteuning te kunnen financieren (PGB).
2. Weigering van een aangevraagde individuele voorziening aan de ouders en jeugdige.
3. Wanneer ouders en jeugdigen hier specifiek om vragen.

Wanneer er een beschikking of weigering afgegeven dient te worden, zal deze formeel door het college ondertekend moeten worden. Het college kan deze bevoegdheid mandateren aan iemand die betrokken is bij de processen binnen het stelsel Zorg voor Jeugd.

Mandaat

Het college heeft de bevoegdheid om de nodige ondersteuning en zorg toe te kennen. Zoals hierboven is aangegeven willen we het inzetten van ondersteuning en zorg, zo regelarm en met de bevoegdheid zo laag mogelijk in de organisatie, inzetten.

Jeugdhulp kan worden ingezet door de jeugdhulpconsulent of JOSE, beide hebben de bevoegdheid om samen met ouders en de jeugdige een (veiligheids)plan, met de doelen die ze willen behalen, op te stellen. De benodigde ondersteuning mag door hen worden ingezet. Deze jeugdplannen zullen administratief worden verwerkt binnen het Centrum voor Jeugd en Gezin. De manager van het Centrum voor Jeugd en Gezin zal er op toezien dat de jeugdplannen goed worden opgesteld, de juiste ondersteuning er in is opgenomen en dat men de te behalen doelen ook daadwerkelijk binnen de afgesproken termijnen en budgetten realiseert.

Ook voor het inzetten van de niet vrij- toegankelijke zorg geldt dat een jeugdplan inclusief de handtekeningen van de partijen voldoende is om de benodigde zorg te kunnen inzetten. Omdat het in dit geval vaak om specialistische, en daarmee duurdere, zorg gaat, kan per gemeente gekozen worden voor een extra controle om dit in te mogen zetten. Het college kan bv de manager van het Centrum voor Jeugd en Gezin mandateren om toestemming te geven voor het inzetten van deze zorg, door middel van een extra handtekening onder het jeugdplan. In de bijlage is opgenomen welke afwegingen de gemeente kan maken om een keuze te maken wie zij mandateert voor dit onderdeel.

Afspraken monitoren

Het jeugdplan is "de sleutel" tot het ontvangen van ondersteuning en zorg. Omdat het gaat over het inzetten van middelen vanuit de gemeente, is het belangrijk goed te monitoren om de doelen en inzet die zijn afgesproken daadwerkelijk wordt behaald. De CJG manager heeft een belangrijke rol in het monitoren van de afspraken rond het inzetten van de jeugdhulp. Het sturingsteam heeft de centrale rol hierin als het gaat om de niet vrij- toegankelijke zorg. Samen zullen zij de gemeente van de benodigde (beleids) informatie moeten voorzien. Er worden nog nadere afspraken gemaakt, onder andere in regionaal verband, hoe we deze afspraken gaan monitoren. De rol van het sturingsteam moet ook nog nader worden beschreven.

Het Centrum voor Jeugd en Gezin

In het nieuwe stelsel zorg voor jeugd heeft het Centrum voor Jeugd en Gezin de centrale rol om de juiste jeugdhulp en jeugdzorg in te zetten. Het is de fysieke toegang tot jeugdzorg waar alle vragen van ouders en jeugd worden opgepakt. De jeugdhulpconsulenten werken vanuit het Centrum voor Jeugd en Gezin op de verschillende vindplaatsen. Het Centrum voor Jeugd en Gezin is al een begrip in de gemeenten en bestaat al enkele jaren, om de nieuwe taken te kunnen realiseren zullen er enkele aanpassingen in de huidige opzet van de verschillende Centrum voor Jeugd en Gezin moeten worden gedaan. Het streven is een gelijke opzet van de Centrum voor Jeugd en Gezin in de drie gemeenten. In dit hoofdstuk wordt weergegeven hoe we het Centrum voor Jeugd en Gezin "inrichten" om deze taak te kunnen realiseren. Uitgangspunt is zo veel mogelijk dezelfde werkwijze van de Centra voor Jeugd en Gezin. Waarbij 2015 als een overgangsjaar wordt gezien om tot deze stappen te komen.

Rol in het stelsel zorg voor jeugd

Het Centrum voor Jeugd en Gezin is, naast de fysieke toegang tot de jeugdzorg, ook een verlengstuk van de gemeente voor de decentralisatie Jeugdzorg. Binnen de decentralisaties zijn vier verschillende vormen van regie te definiëren. Zelfregie (eigen Kracht) en casusregie worden door professionals en ouders en jeugdigen vorm gegeven. Gemeenten zijn verantwoordelijk voor de twee andere vormen die het Centrum voor Jeugd en Gezin deels uitvoert.

1. Aansturen en monitoren van het proces van jeugdhulp (Procesregisseur)
2. Informeren en adviseren van de gemeente en het sturingsteam over de werking van het stelsel zorg voor jeugd en de partners die hierin een rol hebben. (systeemregisseur)

Beide rollen zullen voornamelijk door de manager/ coördinator van het Centrum voor Jeugd en Gezin worden uitgevoerd en levert de gemeente sturingsinformatie op.

Organisatievorm van het Centrum voor Jeugd en Gezin

Als Brabantse Wal gemeenten hebben we ervoor gekozen de toegang tot de jeugdzorg op dezelfde manier vorm te geven via het Centrum voor Jeugd en Gezin. Hierbij hanteren we het principe dat voor alle onderdelen in de transitie jeugdzorg geldt, toeleiding staat los van specialistische ondersteuning. Iedere gemeente is (voorlopig) verantwoordelijk voor zijn eigen Centrum voor Jeugd en Gezin, waarbij we kiezen voor dezelfde werkwijze zodat er onderlinge uitwisselbaarheid ontstaat.

Organisatievorm en juridische entiteit

In 2015 is het Centrum voor Jeugd en Gezin nog steeds een netwerkorganisatie. Onder een netwerkorganisatie verstaan wij een bundeling van taken en mensen die ieder vanuit hun eigen expertise en organisatie aan de slag zijn om het gezamenlijke doel te realiseren. Deze partijen en mensen vormen het netwerk waarbinnen alle vragen van ouders en jeugdigen worden opgepakt. De aansturing van het netwerk vindt plaats onder regie van de gemeente door middel van de manager of de coördinator van het Centrum voor Jeugd en Gezin. Wanneer het Centrum voor Jeugd en Gezin in de toekomst onderdeel uit zal maken van de Integrale Toegang, zal opnieuw worden bekeken welke vorm best passend is om de gewenste resultaten en aansturing te krijgen.

Partners in het Centrum voor Jeugd en Gezin

De netwerkstructuur van het Centrum voor Jeugd en Gezin bestaat uit verschillende partners die hierin actief participeren. De voornaamste partner is de organisatie die de jeugdconsulenten (regionaal JOOP) levert die hulp bieden aan ouders en jeugd. Ook de jeugdgezondheidszorg (GGD en TWB) zijn partners van het bestaande en vernieuwde Centrum voor Jeugd en Gezin. Bureau Jeugdzorg levert in 2015 en 2016 de Jeugdbescherming en jeugdreclasseringsmedewerkers (JOSE), om een sluitende keten te hebben maken zij ook onderdeel uit van het Centrum voor Jeugd en Gezin netwerk. Naast deze vaste partners zijn er nog enkele andere medewerkers (soms) actief in het Centrum voor Jeugd en Gezin, dit kan per gemeente nog verschillen.

Managementoverleg

In de afgelopen jaren heeft ieder Centrum voor Jeugd en Gezin zijn eigen stuurgroep of managementoverleg gehad waarin de partners van het Centrum voor Jeugd en Gezin samen de werkwijze en ontwikkeling van het Centrum voor Jeugd en Gezin bespraken. In de toekomst zullen wij,

vanwege het kleiner worden van het aantal partners van het Centrum voor Jeugd en Gezin en het kiezen voor een gezamenlijk overleg met de drie gemeenten van de Brabantse Wal en de partners. Dit managementoverleg zal ieder kwartaal plaatsvinden, de frequentie kan naar behoefte aangepast worden. Het overleg zal vanuit de managers van Centrum voor Jeugd en Gezin worden georganiseerd. Naast de partners van het Centrum voor Jeugd en Gezin zullen ook de beleidsmedewerkers van de gemeente aanwezig zijn.

Het team van het Centrum voor Jeugd en Gezin

In het Centrum voor Jeugd en Gezin is een team van professionals gezamenlijk verantwoordelijk voor het ondersteunen van ouders en jeugdigen. Het team met de verschillende functies worden hieronder kort beschreven.

Manager en Coördinator van het Centrum voor Jeugd en Gezin

De dagelijkse gang van zaken wordt aangestuurd en gecontroleerd door de manager/ coördinator van het Centrum voor Jeugd en Gezin. Deze manager heeft de taak om de medewerkers van het Centrum voor Jeugd en Gezin aan te sturen. Daarnaast ligt er een taak om jeugdhulpconsulenten, de jeugdgezondheidszorgmedewerkers en andere netwerkpartners aan te sturen in het gezamenlijk oppakken van de vragen van ouders en jeugdigen. De manager/coördinator is verantwoordelijk voor de resultaten die worden behaald binnen het Centrum voor Jeugd en Gezin. Deze controleert of de teamleden zich aan de afspraken houden die gemaakt zijn, kijkt of de jeugdplannen voldoen, de besproken resultaten worden behaald en er op tijd afstemming plaatsvindt met andere deskundigen zoals bv. die van de Wmo en het expertteam.

De manager/coördinator van het vernieuwde Centrum voor Jeugd en Gezin wordt meer een zorgmanager dan netwerkmanager, wat de afgelopen jaren voornamelijk de taak was. Voorheen leverden de organisaties mensen die voor een aantal uren binnen het Centrum voor Jeugd en Gezin werkten. Vanaf 1 januari zal de organisatie, die de jeugdhulpconsulenten levert, verantwoordelijk worden om goed gekwalificeerd personeel te leveren en hen ook aan te sturen op de inhoudelijke kennis en kunde die zij leveren.

De manager/ coördinator is verantwoordelijk voor de dagelijkse gang van zaken binnen het Centrum voor Jeugd en Gezin. Het aansturen van het team Centrum voor Jeugd en Gezin om de juiste ondersteuning en zorg te leveren. Daarnaast is de manager/ coördinator verantwoordelijk voor het promoten van het Centrum voor Jeugd en Gezin vertegenwoordigen binnen het netwerk en het leveren van relevante sturingsinformatie over het stelsel Zorg voor Jeugd. De manager heeft een belangrijke taak in het realiseren van de aansluiting met de andere decentralisaties.

Vanaf 1 januari 2015 is iedere gemeente verantwoordelijk voor het aansturen van zijn eigen Centrum voor Jeugd en Gezin. Alle Centra voor Jeugd en Gezin in de drie gemeenten hanteren vanaf dat moment dezelfde werkwijze. Hierdoor wordt de uitwisseling van de teams onderling mogelijk. 2015 is een overgangsjaar waarbij de huidige managers en coördinatoren van de Centra voor Jeugd en Gezin nog verantwoordelijk zijn voor het Centrum voor Jeugd en Gezin. Een kwartiermaker heeft de taak om de huidige Centra voor Jeugd en Gezin op elkaar af te stemmen. Daarnaast zal de kwartiermaker onderzoeken op welke manier de Centra voor Jeugd en Gezin het beste kunnen worden aangestuurd in samenhang met de "integrale toegang" en de processen die daarbinnen worden vastgesteld.

Jeugdhulpconsulenten

In het stelsel Zorg voor Jeugd is de functie Jeugdhulpconsulenten (regionaal JOOP) ontstaan. De jeugdhulpconsulenten werken in de lokale toegang van het Stelsel Zorg voor Jeugd en worden afgenomen bij een regionaal werkende organisatie. De jeugdhulpconsulenten hebben een aantal taken die zij vanuit het Centrum voor Jeugd en Gezin uitvoeren. De voornaamste taak is eerste aanspreekpunt zijn voor ouders en jeugdigen om samen te bepalen wat de vraag of het probleem is, door het opstellen van het (gezins)plan. De jeugdhulpconsulent kan de ouders en jeugdigen (lichte opvoed en opgroei)ondersteuning bieden of in samenspraak met hen bepalen welke zwaardere ondersteuning en zorg nodig is. De jeugdhulpconsulent zal, indien gewenst, regie voeren voor het gezin bij de uitvoering van het plan wanneer meerdere hulpverleners betrokken zijn.

De jeugdhulpconsulent heeft het Centrum voor Jeugd en Gezin als uitvalsbasis voor zijn werk, maar zal zo veel mogelijk buiten de deur zijn bij ouders en jeugdigen en op de vindplaatsen. De aansturing van

de jeugdhulpconsulenten zal op twee verschillende manieren gebeuren. De personele zaken en het onderhouden van kennis op hun vakgebied zal vanuit de regionale organisatie worden aangestuurd. Hun inzet en bijdrage in het oplossen van vragen van ouders en jeugdigen zal via de manager van het Centrum voor Jeugd en Gezin geschieden.

De jeugdhulpconsulenten zijn er niet alleen voor ouders en jeugdigen, zij zullen ook de beroepskrachten op de vindplaatsen ondersteunen. Zij zullen deze beroepskrachten informeren en tips geven over een specifieke aanpak zodat ook deze beroepskrachten hun vaardigheden kunnen versterken. De jeugdhulpconsulenten dienen als sparringpartner van de beroepskrachten. De jeugdhulpconsulenten hebben hiermee een duidelijke taak om het voorliggende veld te versterken, zodat zij meer zelf oplossingen kunnen bedenken en er minder gebruik hoeft te worden gemaakt van gespecialiseerde ondersteuning.

Jeugdgezondheidszorg

De jeugdgezondheidszorg heeft nog steeds een zeer belangrijke rol in het Stelsel Zorg voor Jeugd. Zij hebben een taak in het normaliseren van de vragen en problemen. De jeugdgezondheidszorg verpleegkundigen en artsen zien (bijna) alle jeugdigen in de gemeente en hebben daarmee een centrale rol in het signaleren van problemen en het beantwoorden van lichte opvoed- en opgroevragen. De verpleegkundigen van de jeugdgezondheidszorg 0-4 jaar en 4-19 jaar maken onderdeel uit van het team van het Centrum voor Jeugd en Gezin, zodat er een sluitende keten ontstaat van preventie, lichte ondersteuning tot zwaardere ondersteuning en zorg.

Aanvullende expertise

Bovenstaand staan de vaste leden van het team van het Centrum voor Jeugd en Gezin. Naast deze vaste leden is er een groep experts en deskundigen die op afroep aan kan sluiten. Onderstaand staat een opsomming van enkele experts die mogelijk kunnen aansluiten.

Expertteam

De jeugdhulpconsulenten kunnen een beroep doen op het regionale expertteam. Het expertteam kan zowel digitaal als telefonisch geraadpleegd worden door de jeugdhulpconsulenten. Indien nodig kan een lid van het expertteam ook op locatie aanwezig zijn. Het expertteam adviseert de jeugdhulpconsulenten over het stellen van diagnose en het adviseren over het inzetten van specialistische zorg en ondersteuning.

Veilig Thuis medewerker

Veilig Thuis is de nieuwe samenvoeging van het voormalige Steunpunt Huislijk Geweld en het Advies en Meldpunt Kindermishandeling. De Veilig Thuis medewerker is aanspreekpunt voor de eerste signalen en vermoedens van een probleem rond de veiligheid van een jeugdige. Dit kan te maken hebben met huislijk geweld, kindermishandeling of verwaarlozing. Zij adviseren de betrokkenen hoe gehandeld kan worden in de ontstane situatie en zal bij echte vermoedens de Raad voor de Kinderbescherming vragen onderzoek te doen naar de situatie.

JOSÉ

JOSÉ is het eerste aanspreekpunt bij vermoedens van een onveilige situatie. JOSÉ werkt in een regionale organisatie (Bureau Jeugdzorg NB) maar is een vast contactpersoon per gemeente. JOSÉ heeft de opdracht om jeugdbeschermings- en jeugdreclasseringsmaatregelen uit te voeren, waarvoor zij een plan opstelt met de benodigde ondersteuning. JOSÉ heeft ook een preventieve taak bij vermoedens van een onveilige situatie of bij het oplossen van een situatie die niet helemaal veilig is, met als doel voorkomen dat het echt onveilig wordt voor een jeugdige. JOSÉ zal om haar taak uit te kunnen voeren intensief contact hebben met de jeugdhulpconsulenten en de beroepskrachten op de vindplaatsen.

Raad voor de Kinderbescherming

De Raad voor de Kinderbescherming heeft een taak in de veiligheid van kinderen bewaken en herstellen. De Raad doet onderzoek naar de situatie van een jeugdige waarover signalen binnen komen dat er (mogelijk) sprake is van onveiligheid en adviseert de rechter over het uitspreken van een

beschermingsmaatregel. Het doel van de Raad voor de Kinderzorg is zo veel mogelijk voorkomen dat er door de kinderrechter een beschermingsmaatregelen moet worden uitgesproken. Door de jeugdhulpconsulenten en JOSÉ's intensief op een goede manier in te zetten proberen we dit zo veel mogelijk te voorkomen. De medewerkers van de Raad voor de Kinderbescherming kunnen lokaal aansluiten om een gezamenlijk plan op te stellen bij casussen waar dit nodig is.

Functionaliteiten van het Centrum voor Jeugd en Gezin

Het Centrum voor Jeugd en Gezin kent op dit moment al verschillende functionaliteiten om ouders en jeugdigen te kunnen ondersteunen. Vaak kunnen jeugdigen en ouders zelf een oplossing vinden voor hun vraag door bij hun omgeving of op internet te zoeken. Wanneer dit niet lukt wordt er vanuit het Centrum voor Jeugd en Gezin ondersteuning geboden. Deze ondersteuning kent diverse vormen, waarbij we eigen kracht steeds stimuleren.

Digitale Centrum voor Jeugd en Gezin:

Ieder Centrum voor Jeugd en Gezin biedt digitale oplossingen. De basis is een website waarop ouders en jeugdigen praktische informatie over het Centrum voor Jeugd en Gezin kunnen vinden, aangevuld met algemene informatie over opvoeden en opgroeien. Daarbij zijn diverse linkjes naar websites waar relevante informatie te vinden is die door de landelijke instellingen zijn geaccordeerd. Er is online enorm veel informatie te vinden, die niet altijd even relevant of correct zijn. Als ouders en jeugdigen is het soms lastig het verschil te zien tussen de relevant en minder relevante informatie. Met de website van het Centrum voor Jeugd en Gezin bieden we ouders relevante informatie aan, en ondersteunen we hen bij het kiezen van de betrouwbare websites.

Telefonisch contact met het Centrum voor Jeugd en Gezin:

Soms heeft een ouder of jeugdigen aan een telefoontje met een professional voldoende. Door zijn vraag of dilemma even voor te kunnen leggen aan een professional, kan men weer verder. Binnen het Centrum voor Jeugd en Gezin bieden we de mogelijkheid aan om telefonisch contact te hebben met een professional. Dit telefonisch consult kan tijdens de openingstijden van het Centrum voor Jeugd en Gezin worden geraadpleegd. Niet altijd is de juiste professional op dat tijdstip aanwezig en beschikbaar, er zal dan met de ouder of jeugdige een afspraak worden gemaakt waarbij de aangewezen professional zo snel mogelijk contact met hen opneemt.

Fysiek Centrum voor Jeugd en Gezin

Naast de bovenstaande vormen, is het Centrum voor Jeugd en Gezin ook fysiek te bezoeken. Met de jeugdhulpconsulenten worden zo veel mogelijk outreachend gewerkt. Dit houdt in dat zij zo veel mogelijk naar ouders en de jeugdigen toe komen om hen te kunnen ondersteunen. Daarnaast zijn zij zo veel mogelijk te vinden op de hier eerder beschreven vindplaatsen, zoals de school en het kinderdagverblijf. De jeugdhulpconsulent werken op de vindplaatsen zal zowel op afspraak en via 'inloopmomenten'. Het uitgangspunt is normaliseren, dit zullen we doen door zoveel mogelijk "eenvoudige vragen" door de jeugdgezondheidszorg te laten beantwoorden.

Naast het outreachend werken is in elke gemeente ook een fysiek 'loket' aanwezig van het Centrum voor Jeugd en Gezin. Hier kunnen ouders en jeugdigen informatie inwinnen en binnenlopen voor een gesprek of afspraak. Ook voor het loket geldt dat niet altijd de juiste jeugdhulpconsulent aanwezig zal zijn wanneer men zonder afspraak binnen komt lopen. Degene die ouders en jeugdigen op dat moment te woord staat, zal dan een afspraak met de ouder of jeugdigen inplannen zodat zij op een ander tijdstip goed geholpen kunnen worden.

Bovenstaande onderdelen van het Centrum voor Jeugd en Gezin staan niet op zichzelf, ze zijn beschreven vanuit de opgave die er ligt voor de transitie jeugdzorg. Deze moeten onderdeel uitmaken van de gemeentelijke integrale toegang waar alle decentralisaties bij elkaar komen; Jeugdzorg, de Wmo 2015 en de nieuwe participatiewet. Daarnaast moet het passen binnen het gemeentelijke dienstverleningsconcept. Hierdoor kunnen er per gemeente accentverschillen worden gelegd. In 2015 zullen de ontwikkelingen van het Centrum voor Jeugd en Gezin centraal staan, na 2015 zullen deze processen goed moeten aansluiten op de Integrale Toegang Sociaal Domein.

Werkwijze van het Centrum voor Jeugd en Gezin

De jeugdhulpconsulenten werken zoals eerder aangegeven out-reachend en zijn op de vindplaatsen aanwezig. Uiteraard zijn de jeugdhulpconsulenten niet de enigen die ondersteuning leveren aan ouders en jeugdigen. Hieronder wordt de werkwijze van het Centrum voor Jeugd en Gezin beschreven en de verhouding met een aantal belangrijke partners waar als uitgangspunt geldt dat een kind of gezin zoveel mogelijk slechts in één overleg wordt besproken en van daaruit de lijnen worden uitgezet naar andere partijen, zodat ook daadwerkelijk één regisseur wordt gerealiseerd.

Werkwijze jeugdhulpconsulenten:

Wanneer ouders en jeugdigen zich met een vraag melden (melding) bij het Centrum voor Jeugd of een van de vindplaatsen, zal een gesprek met een jeugdhulpconsulent worden ingepland. Er wordt naar aanleiding van de eerst bekende informatie, geprobeerd direct de juiste consulent toe te wijzen aan het gezin. De jeugdhulpconsulent zal met de ouder of jeugdige in gesprek gaan om een goed beeld te vormen van de vraag (vraagverheldering). Uit dit gesprek volgt het jeugdplan met de doelen die men wil realiseren en de benodigde ondersteuning (verslag). De jeugdhulpconsulenten hebben de verantwoordelijkheid om de benodigde ondersteuning in te zetten en samen met de ouder en jeugdigen de doelen te realiseren. Wanneer het een complexe vraag is, of een vraag die niet alleen op jeugdzorg betrekking heeft, zal de jeugdhulpconsulent de "casus" van de ouder of jeugdigen met anderen bespreken. Wanneer hiervoor enkel betrokkenen van jeugd voor nodig zijn, zal de casus worden besproken in het casusoverleg van het Centrum voor Jeugd en Gezin. Moeten andere disciplines zoals de Wmo of participatiewet betrokken zijn, zal de jeugdhulpconsulent de casus inbrengen in het casusoverleg van de integrale toegang. Wanneer er sprake is van een situatie waarbij de veiligheid in het gedrang komt, zal de jeugdhulpconsulent contact opnemen met de partners rond veiligheid om de casus in het veiligheidsoverleg te bespreken.

(Passend) onderwijs

De intern begeleiders zijn in de scholen de eerste aanspreekpunten als er zorgen zijn over leerlingen. Het Centrum voor Jeugd en Gezin, de jeugdhulpconsulenten maken onderdeel uit van de zorgstructuur van de basisscholen samen met de jeugdgezondheidszorg. Er zal een goede afstemming moeten worden gerealiseerd tussen onderwijs en zorg, waarbij ieder zijn expertise optimaal in kan zetten. We streven er naar om een goede afstemming te realiseren tussen de intern begeleiders, de jeugdgezondheidszorg en de jeugdhulpconsulenten zodat ook hier geldt één kind, één gezin, één plan. Wanneer een kind in het onderwijs problemen ervaart die niet onderwijs gerelateerd zijn, zal de jeugdhulpconsulent met ouders, de jeugdige en het onderwijs (Intern Begeleider en leerkracht) gezamenlijk een plan opstellen en uitvoeren. Zowel het onderwijs als het Centrum voor Jeugd en Gezin hebben experts die ingezet kunnen worden om het plan bij complexe vragen te helpen vorm te geven. Het streven is om in het plan zowel het onderwijs, als de ondersteuningsdoelen op te nemen en gezamenlijk te behalen.

Medische wereld

De huisartsen en medisch specialisten krijgen onder de nieuwe Jeugdwet de bevoegdheid om naar alle vormen van zorg voor jeugd te verwijzen. Om financiële risico's te beperken moeten zij goed op de hoogte zijn van de mogelijkheden van het Centrum voor Jeugd en Gezin en het voorliggende veld. Met de huisartsen worden vanuit jeugd en Wmo gesprekken gevoerd om tot afspraken te komen, onder andere over hoe en onder welke voorwaarden huisartsen naar jeugdhulp verwijzen. Op landelijk niveau worden afspraken gemaakt tussen de VNG en huisartsenverenigingen. Deze zullen lokaal worden betrokken bij de besprekingen met de huisartsen.

Politie, Veilig Thuis en spoedeisende zorg

In het nieuwe stelsel zullen de zorgmeldingen van de politie naar het AMHK/ Veilig Thuis worden doorgezet. Bij Veilig Thuis is men gespecialiseerd in het maken van een afweging over wie de melding oppakt.

1. Is het geen direct onveilige situatie zal de jeugdhulpconsulent de melding oppakken.
2. Wanneer men twijfelt over de situatie, of de onveiligheid niet direct ingrijpen van de kinderrechter vraagt, zal de casus worden besproken in een casusoverleg over veiligheid.
3. Wanneer de situatie erg onveilig en dringend is, zal de melding direct worden opgepakt door de Raad voor de Kinderbescherming.

Wanneer en sprake is van een spoedeisende situatie waarbij de veiligheid van een jeugdige in het gedrang komt, kunnen alle partijen contact opnemen met de spoedeisende zorg, ook wel bekend als de crisisdienst. De spoedeisende zorg is 24 uur per dag bereikbaar en maakt bij een melding een inschatting welke stappen er ondernomen moeten worden om de veiligheid zo spoedig mogelijk te herstellen. De medewerker van de spoedeisende zorg neemt bij een melding zo snel mogelijk contact op met de jeugdhulpconsulent en JOSÉ om informatie te delen en de casus zo snel mogelijk weer over te geven.

Privacy

Het CJG werkt samen met een groot aantal instellingen en organisaties. Daarbij doet zich de noodzaak voor gegevens over kinderen en/of gezinnen te delen. Het is belangrijk dat er afspraken worden gemaakt over de gegevens die met verschillende instellingen worden uitgewisseld en de doelen waarvoor. De uitwisseling van persoonsgegevens is met verschillende wettelijke waarborgen omkleed, zowel vanuit de Wet bescherming persoonsgegevens als de Jeugdwet. We zullen bij het verder inrichten van het Centrum voor Jeugd en Gezin goede afspraken moeten maken met betrokken partijen over de gegevensuitwisseling en deze afspraken vastleggen en goed monitoren.

Realisatie van het vernieuwde Centrum voor Jeugd en Gezin als toegang.

Bovenstaande ontwikkelingen moeten in de komende maanden worden gerealiseerd zodat we op 1 januari 2015 gereed staan voor de nieuwe regelgeving. Na 1 januari 2015 zal er nog veel werk moeten worden verzet om de samenwerking met partijen te optimaliseren en de transformatie te realiseren. In dit hoofdstuk gaan we in op de realisatie.

Communicatieplan met het onderdeel jeugd.

Er gebeurt nu en in de komende tijd veel in het sociaal domein als gevolg van de decentralisatie van de jeugdzorg, de invoering van de Wmo 2015 en de participatiewet. Al deze veranderingen hebben effect op de inwoners van onze gemeente. Om hen goed te informeren en de wenselijke veranderingen in denken en doen te realiseren speelt een goede communicatie een belangrijke rol. Hiervoor is een strategisch communicatieplan opgesteld voor de drie gemeenten dat ingaat op de verschillende decentralisaties en ook aparte onderdelen voor jeugd zal kennen. De uitgangspunten m.b.t. communicatie gelden ook voor de communicatie rondom dit onderwerp. De uitgangspunten zijn als volgt:

Inhoudelijk:

- Communicatieve samenwerking (gemeenten en partners)
- Zenden en halen (en daar iets mee doen)
- Stimuleren en faciliteren

Methode en vorm:

- Afzender dicht bij de ontvanger
- Persoonlijke communicatie
- In beeld en verhaal

Boodschap:

- Inhoud, beleving en ervaring
- Begrijpelijk en eerlijk
- Begrip tonen

Het communicatieplan en implementatie hiervan zijn op dit moment nog niet gereed. De werkgroep communicatie zal dit binnenkort afronden waarna de campagnes ook voor jeugd zullen worden gestart. Bij de communicatiecampagne wordt zo veel mogelijk gelijke producten en middelen ingezet voor de drie gemeenten, echter ook bij dit onderdeel is de ruimte om lokaal maatwerk te realiseren.

Implementatieplan

De vernieuwing van het Centrum voor Jeugd en Gezin, met de nieuwe taak toegang tot de jeugdzorg vraagt nog behoorlijk werk de komende maanden. Er zijn nog verschillende stappen nodig om lokaal gereed te staan. Om deze stappen en onderdelen te kunnen realiseren zal er voor de komende maanden een implementatieplan worden opgesteld in samenspraak met de recent aangestelde kwartiermaker.

Bijlagen

A. Vragen die gesteld worden door ouders en jeugdigen

Vragen die beantwoord worden door de jeugdhulpconsulenten binnen het Jeugdhulp deel (uit: top vijf van de meest gestelde vragen uit publicaties van het PON en BJ):

Vragen over kind problematiek:

- Opstandig en / of antisociaal gedrag
- Druk en impulsief gedrag
- Introvert gedrag
- School – en leerklachten en concentratieklachten
- Lichamelijke klachten

Vragen van opvoeders:

- Algemene ontwikkeling van kinderen, gezondheid en kinderziektes
- Gedrag van kinderen, met name moeilijk en ongehoorzaam gedrag
- Grenzen stellen, luisteren en gehoorzamen, corrigeren en straffen
- Sociaal-emotionele ontwikkeling van kinderen, zelfvertrouwen, onzekerheden en (faal)angst bij kinderen
- Algemene opvoedvragen en - vaardigheden

Gezinsproblemen:

- Ontoereikende opvoedvaardigheden
- Problemen bij scheiding ouders
- Problematische relatie tussen ouders
- Problemen met ondersteuning, verzorging en bescherming

(Bron: BJ R'daal)

Ouders

- Hoe kunnen we er voor zorgen dat wij de opvoeding weer op ons kunnen nemen? (na een crisis)
- Hoe zorgen we er voor dat de veiligheid voor ons kind gegarandeerd is? (na een crisis)
- Hoe kunnen wij de non verbale communicatie van ons kind beter begrijpen?
- Hoe leren wij te begrijpen wat ons handelen voor gevolg heeft bij ons kind?

Jongeren

- Coaching om zelfvertrouwen te vergroten, eigen mogelijkheden te leren kennen en keuzes te kunnen maken.
- Coaching om om te gaan met gedragsproblemen ook in de omgang met leeftijdsgenoten en volwassenen.
- Hoe voorkom ik schooluitval?
- Ik wil me beter staande kunnen houden in probleemsituaties en zelf zaken leren oplossen, hoe doe ik dat?
- Ik wil mijn eigen keuzes maken en me niet laten beïnvloeden door anderen, hoe doe ik dat?

Kinderen / jongeren

- Weerbaarheidstraining: leren grenzen aangeven, grenzen herkennen, positioneren, omgaan met verlieservaring, uiten van emoties, samen werken met anderen, omgaan met complimenten.
- Therapie (creatieve, beeldende, dans, psychomotore therapie): op gang brengen gestagneerde ontwikkeling, communiceren, omgaan met traumatische ervaring of verlies, emotionele blokkades opheffen, verstevigen zelfbeeld en zelfvertrouwen (sommige onderdelen kunnen onder niet vrij toegankelijk vallen)
- Vragen bij scheiding ouders: Hoe kan ik omgaan met de scheiding van mijn ouders? Hoe wen ik aan de nieuwe situatie na de scheiding? Leren hulpvragen na de scheiding.

Vragen die beantwoord worden door jeugdspecialisten binnen de Jeugdzorg:

(uit: top vijf van de meest gestelde vragen uit publicaties van het PON en BJ)

Vragen bij kindproblematiek:

- Problemen in de hechting aan de ouder
- Angstproblemen / trauma / pervasieve stoornissen
- Angst- en spanningsklachten, fobische klachten, dwangklachten en tics
- Stemningsklachten
- Identiteitsklachten

Vragen bij gezinsproblemen:

- Psychiatrische problematiek
- Problemen op meerdere terreinen en / of bij meerdere gezinsleden
- Vechtscheiding

(Bron: BJZ R'daal)

Ouders

- Hoe krijg ik grip op mijn kind in een acute bedreigende situatie (escalatie / crisissituatie)?
- Hoe creëer ik rust in mijn gezin na een crisissituatie?
- Hoe vergroot ik als ouder mijn vaardigheden om beter gebruik te maken van hulpbronnen in mijn sociale omgeving? (in een acute situatie, geen escalatie, wel binnen enkele uren hulp nodig, kan mogelijk in het vrij toegankelijke deel worden geboden)
- (bij echtscheiding, omgangsbegeleiding, meestal opgelegd door de rechter) Hoe bereiken wij dat ons kind op onbelaste wijze contact heeft met zijn of haar uitwonende ouder?
- Bij vechtscheiding: diverse vragen o.a. over omgang ex-partner, gedrag & invloed op kind, partnerrelatie en ouderrelatie, verschil in opvoedstijl accepteren, invulling geven aan verantwoordelijkheid voor het kind.
- Hulpvraag ivm kind met psychiatrische diagnose

B. Nadere regeling niet vrij toegankelijke jeugdhulp

Burgemeester en wethouders van de gemeente

Overwegende dat de raad op de ... de verordening Jeugdhulp heeft vastgesteld;

Overwegende dat in artikel 4 van deze verordening is bepaald dat het college bij nadere regeling regels vaststelt met betrekking tot de voorwaarden voor toekenning en de wijze van beoordeling van, en de afwegingsfactoren bij een individuele voorziening en dat het college daarbij aangeeft op welke wijze hij jeugdigen en ouders informeert over de mogelijkheid en het belang om in bepaalde gevallen een beroep op jeugdhulp te doen.

Overwegende voorts dat in artikel 5 van deze verordening is bepaald dat het college bij nadere regeling kan bepalen dat afgezien kan worden van het vastleggen van de aangeboden individuele voorziening in een afzonderlijke beschikking

Besluit vast te stellen de navolgende Regeling niet vrij toegankelijke jeugdhulp:

Artikel 1. Begripsbepalingen

In deze regeling wordt verstaan onder

- a. gesprek: gesprek als bedoeld in artikel 4 van deze regeling
- b. melding: melding van een hulpvraag als bedoeld in artikel 2 van deze regeling
- c. hulpvraag: behoefte van een jeugdige of zijn ouders aan jeugdhulp in verband met opgroei- en opvoedingsproblemen, psychische problemen en stoornissen, als bedoeld in artikel 2.3, eerste lid, van de wet

Artikel 2. Toegang jeugdhulp via de gemeente, melding hulpvraag

1. Jeugdigen en ouders kunnen een hulpvraag melden bij het college.
2. Het college bevestigt de ontvangst van een melding schriftelijk.
3. In spoedeisende gevallen treft het college zo spoedig mogelijk een passende tijdelijke maatregel of vraagt het college een machtiging gesloten jeugdhulp als bedoeld in hoofdstuk 6 van de wet.
4. Jeugdigen en ouders kunnen zich rechtstreeks wenden tot een overige voorziening.

Artikel 3. Vooronderzoek

1. Het college verzamelt alle voor het onderzoek bedoeld, van belang zijnde en toegankelijke gegevens over de jeugdige en zijn situatie en maakt vervolgens zo spoedig mogelijk met hem een afspraak voor een gesprek.
2. Voor het gesprek verschaffen de jeugdige of zijn ouders aan het college alle overige gegevens en bescheiden die naar het oordeel van het college voor het onderzoek nodig zijn en waarover zij redelijkerwijs de beschikking kunnen krijgen. De jeugdige of zijn ouders verstrekken in ieder geval een identificatiedocument als bedoeld in artikel 1 van de Wet op de identificatieplicht ter inzage.
3. Het college kan in overleg met de jeugdige of zijn ouders afzien van een vooronderzoek als bedoeld in het eerste en tweede lid.

Artikel 4. Gesprek

1. Het college onderzoekt in een gesprek tussen deskundigen en de jeugdige of zijn ouders, zo spoedig mogelijk en voor zover nodig:
 - a. de behoeften, persoonskenmerken, voorkeuren, veiligheid, ontwikkeling en gezinssituatie van de jeugdige en het probleem of de hulpvraag;
 - b. het gewenste resultaat van het verzoek om jeugdhulp;
 - c. het vermogen van de jeugdige of zijn ouders om zelf of met ondersteuning van de naaste omgeving een oplossing voor de hulpvraag te vinden;
 - d. de mogelijkheden om gebruik te maken van een andere voorziening;
 - e. de mogelijkheden om jeugdhulp te verlenen met gebruikmaking van een overige voorziening;
 - f. de mogelijkheden om een individuele voorziening te verstrekken;
 - g. de wijze waarop een mogelijk toe te kennen individuele voorziening wordt afgestemd met andere voorzieningen op het gebied van zorg, onderwijs, maatschappelijke ondersteuning, of werk en inkomen;

- h. hoe rekening zal worden gehouden met de godsdienstige gezindheid, de levensovertuiging en de culturele achtergrond van de jeugdige en zijn ouders, en
 - i. de mogelijkheden om te kiezen voor de verstrekking van een pgb, waarbij de jeugdige of zijn ouders in begrijpelijke bewoordingen worden ingelicht over de gevolgen van die keuze.
2. In de gevallen bedoeld in artikel 8.2.1 van de wet informeert het college de ouders dat een ouderbijdrage is verschuldigd en hoe deze bijdrage wordt geïnd.
 3. Het college informeert de jeugdige of zijn ouders over de gang van zaken bij het gesprek, hun rechten en plichten en de vervolprocedure en vraagt hen toestemming om hun persoonsgegevens te verwerken.
 4. Het college kan in overleg met de jeugdige of zijn ouders afzien van een gesprek.

Artikel 5. Verslag

1. Het college zorgt voor schriftelijke verslaglegging van het onderzoek en gesprek, bedoeld in artikel 3 en 4.
2. Binnen 10 werkdagen na het gesprek verstrekt het college aan de jeugdige of zijn ouders een verslag van de uitkomsten van het onderzoek.
3. Opmerkingen of latere aanvullingen van de jeugdige of zijn ouders worden aan het verslag toegevoegd. Het verslag wordt zo mogelijk door jeugdige, ouders, en jeugdhulpaanbieder ondertekend.

Artikel 6. Aanvraag en beschikking

1. Jeugdigen en ouders kunnen een aanvraag om een individuele voorziening schriftelijk indienen bij het college.
2. Het college kan een door de jeugdige en/of ouders mede voor akkoord ondertekend verslag van het gesprek aanmerken als een aanvraag als de jeugdige of zijn ouders dat op het verslag hebben aangegeven.
3. Het college kan - mits sprake is van een door de jeugdige en/of ouders medeondertekend verslag - beslissen dat volstaan kan worden met het toezenden van het verslag op basis waarvan de individuele voorziening wordt toegekend.
4. Het bepaalde in het 3^e lid leidt uitzondering:
 - a. bij weigering van een gevraagde individuele voorziening
 - b. indien de individuele voorziening bestaat uit de toekenning van financiële middelen zoals een PGB

Artikel 7 Inwerkingtreding en citeertitel

1. Deze regeling treedt – na bekendmaking – in werking op (datum)
2. Deze regeling wordt aangehaald als; Nadere regeling niet vrij toegankelijke jeugdhulp

Toelichting

Deze regeling voorziet in een nadere uitwerking van de niet vrij toegankelijke jeugdhulp in de situatie dat een rechtstreeks jeugdhulpverzoek bij de gemeente wordt ingediend.

Artikel 1. definities

De definities van 'gesprek' en 'melding' zijn nodig omdat deze begrippen niet zijn gedefinieerd in de wet en het gebruik hier afwijkt van het normaal spraakgebruik.

De melding is het eerste contact van jeugdigen en ouders met het college om aan te geven dat zij behoefte hebben aan jeugdhulp. De melding (artikel 2) is iets anders dan de aanvraag om een individuele voorziening; dit laatste is geregeld in artikel 6.

Het gesprek is het mondeling contact bij het onderzoek naar de hulpvraag waarin het college - in de praktijk zal het college deze bevoegdheid mandateren aan deskundigen - met degene die jeugdhulp vraagt zijn gehele situatie bespreekt ten aanzien van de ondervonden problemen en de gevolgen daarvan en de gewenste resultaten van de te kiezen oplossingen.

Voor het verkrijgen van een individuele, niet overige voorziening, geldt de in deze nadere regeling beschreven procedure. Bij het onderzoek ter beoordeling van een aangemelde hulpvraag zal, zoals beschreven in artikel 4 in een gesprek met de jeugdige en zijn ouders de gehele situatie worden bekeken en kan bijvoorbeeld alsnog worden verwezen naar een overige jeugdhulpvoorziening in plaats van, of naast, mogelijke toekenning van een individuele voorziening.

Artikel 3. Vooronderzoek

Deze bepaling is hier opgenomen om een zorgvuldige procedure te waarborgen en te zorgen dat jeugdigen en ouders goed worden geïnformeerd.

Het eerste lid dient ter voorbereiding van het gesprek waarbij voor het onderzoek naar aanleiding van de melding relevante bekende gegevens in kaart worden gebracht, zodat cliënten niet worden belast met vragen over zaken die bij de gemeente al bekend zijn en een goede afstemming mogelijk is met eventuele andere voorzieningen op het gebied van zorg, onderwijs, maatschappelijke ondersteuning of werk en inkomen. De regels met betrekking tot de privacy van betrokkenen en gegevensuitwisseling die gelden op grond van de Jeugdwet en de Wet bescherming persoonsgegevens zijn hierop van overeenkomstige toepassing. Indien gegevens nodig zijn waartoe het college geen toegang heeft in verband met de privacyregels, kan het college de jeugdige of zijn ouders vragen om toestemming om deze op te vragen of in te zien. Het vooronderzoek kan afhankelijk van de inhoud van de melding meer of minder uitgebreid zijn en omvat ook de uitnodiging voor het gesprek.

Tweede lid: bij de vaststelling van de datum, het tijdstip en de locatie voor het gesprek kunnen dan ook al wat concrete vragen worden gesteld of aan de jeugdige of zijn ouders worden verzocht om nog een aantal stukken te overleggen. In het kader van de rechtmatigheid wordt in ieder geval de identiteit van de jeugdige of ouders vastgesteld aan de hand van een document als bedoeld in artikel 1 van de Wet op de identificatieplicht. Tevens kan worden beoordeeld of sprake is van een voorliggende voorziening en of het college op grond van artikel 1.2 van de wet al dan niet is gehouden om een voorziening op basis van deze wet te treffen.

In het derde lid is een bepaling opgenomen ter voorkoming van onnodige bureaucratie. Als de gemeente al een dossier heeft van de jeugdige of zijn ouders, en de jeugdige of zijn ouders geven toestemming om dit dossier te gebruiken, dan kan een vooronderzoek achterwege blijven. Een gesprek over de acute hulpvraag is dan in de regel nog wel nodig. Indien de hulpvraag ook al bekend is, en het bijvoorbeeld over een vervolgvraag gaat, dan kan in overleg met de jeugdige of zijn ouders ook van het gesprek worden afgezien. Dit laatste is bepaald in artikel 6, derde lid.

Artikel 4. Gesprek

Voor een zorgvuldig te nemen besluit is het van belang dat alle feiten en omstandigheden van de specifieke hulpvraag worden onderzocht. Daarbij is het van belang dat het onderzoek in samenspraak met de jeugdige en zijn ouders wordt verricht. Voor een zorgvuldig onderzoek is veelal persoonlijk contact nodig om een totaalbeeld van de jeugdige en zijn ouders te krijgen. Het ligt daarom ook voor de hand dat tijdens een gesprek met de jeugdige en zijn ouders het een en ander wordt besproken. Of dit gesprek op een gemeentelocatie (wijkteam) plaatsvindt, op school, bij de jeugdige of zijn ouders thuis,

of bij een andere deskundige zal afhankelijk van de concrete situatie worden besloten. Indien nodig voor het onderzoek, kan ook sprake zijn van meerdere (opeenvolgende) gesprekken.

In het gesprek zou duidelijk moeten worden hoe ook de meest complexe individuele voorzieningen kunnen worden getroffen. De wetgever omkleedt de procedure om te komen tot een individuele voorziening met allerlei waarborgen rond een deskundige beoordeling. Het kan zelfs gaan om diagnostiek om voor een psychiatrische behandeling in aanmerking te komen of voor een verblijf in 24-uursopvang. Dat zijn zwaarwegende beslissingen waaraan professioneel onderzoek en afweging aan ten grondslag ligt.

In het eerste lid is opgenomen dat het gesprek zo spoedig mogelijk moet plaatsvinden. Het hangt af van de situatie hoe snel dat kan of moet plaatsvinden.

In de onderdelen a tot en met i zijn de onderwerpen van het gesprek weergegeven. Het betreft uiteraard altijd maatwerk. Indien de jeugdige al bij de gemeente bekend is, zullen een aantal gespreksonderwerpen niet meer uitgediept hoeven te worden en zal bijvoorbeeld alleen kunnen worden gevraagd of er nog nieuwe ontwikkelingen zijn. Komen een jeugdige of zijn ouders voor het eerst bij de gemeente, dan zal het gesprek dienen om een totaalbeeld van de jeugdige en zijn situatie te krijgen. In onderdeel c wordt de eigen kracht van jeugdigen en ouders voorop gesteld overeenkomstig het in de considerans van de wet [en de modelverordening] vermelde uitgangspunt dat de verantwoordelijkheid voor het gezond en veilig opgroeien van jeugdigen allereerst bij de ouders en de jeugdige zelf ligt. Een te verstrekken voorziening kan ook juist nodig zijn om de mate van probleemoplossend vermogen van de jeugdige en zijn ouders en die van de naaste omgeving te versterken.

Ten aanzien van de afstemmingsplicht in onderdeel g valt te denken aan een voorziening die een jeugdige ontvangt op grond van de AWBZ of de Zvw en een voorziening op het gebied van passend onderwijs.

Het tweede lid dient ertoe ouders te informeren. Het college neemt niet de hoogte van de bijdrage in de kosten in de beschikking op. Dat loopt via het door het college daartoe aangewezen bestuursorgaan, evenals de mogelijkheid van bezwaar en beroep daartegen. In artikel 8.2.3 van de wet is bepaald dat de ouderbijdrage door 'het bestuursorgaan dat (door Onze Ministers) met (de vaststelling en) de inning is belast' wordt vastgesteld en ten behoeve van de gemeente wordt geïnd. De ouderbijdrage geldt op grond van art. 8.2.1 van de wet alleen in situaties van jeugdhulp buiten de thuissituatie. Zie ook artikel 9, vierde lid.]

Artikel 5. Verslag

Deze bepaling is opgenomen in het belang van een zorgvuldige dossiervorming en een zorgvuldige procedure. De invulling van deze verslagplicht is vormvrij. Hierbij is een voorbeeld genomen aan de praktijk van de Wmo. In de memorie van toelichting op het wetsvoorstel Wmo 2015 (Kamerstukken II 2013/14 33 841, nr.3) staat hierover dat het college een weergave van de uitkomsten van het onderzoek verstrekt om de cliënt in staat te stellen een aanvraag te doen voor een maatwerkvoorziening. Dat moet in beginsel schriftelijk. Een goede weergave maakt het voor de gemeente inzichtelijk om een juiste beslissing te nemen te nemen op een aanvraag en draagt bij aan een inzichtelijke communicatie met de cliënt. Uiteraard zal de weergave van de uitkomsten van het onderzoek variëren met de uitkomsten van het onderzoek. Zo zal de weergave van het onderzoek bijvoorbeeld heel beperkt kunnen zijn als de cliënt van mening is goed geholpen te zijn en de uitkomst is dat geen aanvraag van een maatwerkvoorziening noodzakelijk is. Bij meer complexe onderzoeken zal uiteraard een uitgebreidere weergave noodzakelijk zijn. Desgewenst kan de gemeente de schriftelijke weergave van de uitkomsten van het onderzoek ook gebruiken als een met de cliënt overeengekomen plan (arrangement) waarin de gemaakte afspraken en de verplichtingen die daaruit voortvloeien, zijn vastgelegd. Het is in dat geval passend dat het college en de cliënt dit plan ondertekenen. Om te borgen dat ook de hulpaanbieder goed op de hoogte is van de gemaakte afspraken kan het gewenst zijn ook hem/haar te verzoeken het verslag mede te ondertekenen. Hiermee wordt geborgd dat ook hij of zij zich committeert aan de uitvoering van de tussen jeugdige en college besproken individuele voorziening. Om te bereiken dat er ook een goede afstemming plaatsvindt met de jeugdhulpaanbieder kan het gewenst zijn dat ook hij het verslag mede ondertekend.

Het later toevoegen van opmerkingen of het aanbrengen van wijzigingen of het herstellen van feitelijke onjuistheden is eveneens vormvrij (derde lid).

Artikel 6. Aanvraag en beschikking

Deze bepaling is een uitwerking van de verplichte delegatiebepaling van artikel 2.9, onder a, van de wet, waarbij is bepaald dat de gemeente bij verordening in ieder geval regels stelt met betrekking tot de voorwaarden voor toekenning en de wijze van beoordeling van, en de afwegingsfactor en bij een individuele voorziening. Een aanvraag is nodig om een verleningsbeschikking voor een individuele voorziening te verkrijgen.

In de Awb worden regels gegeven omtrent de aanvraag. Deze verordening wijkt daarvan niet af.

Op grond van artikel 4:1 van de Awb wordt een aanvraag tot het geven van een beschikking schriftelijk ingediend bij het bestuursorgaan dat bevoegd is op de aanvraag te beslissen (hier het college), tenzij bij wettelijk voorschrift anders is bepaald.

Beslistermijnen Awb

In de verordening is geen termijn opgenomen om te beslissen op een aanvraag. De regeling in de Awb geldt onverkort. In artikel 4:13 van de Awb is bepaald dat een beschikking dient te worden gegeven binnen een redelijke termijn van acht weken na ontvangst van de aanvraag. Indien een beschikking niet binnen acht weken kan worden gegeven, dient het bestuursorgaan dit binnen deze termijn aan de aanvrager mede te delen en daarbij een redelijk termijn te noemen waarbinnen de beschikking wel tegemoet kan worden gezien (artikel 4:14, derde lid, van de Awb).

Deze termijnen zijn maximum termijnen. Indien nodig kan na een melding binnen enkele dagen een individuele voorziening worden verstrekt, in complexe situaties zal in de regel in het belang van een zorgvuldig onderzoek een langere termijn nodig zijn. Bijvoorbeeld, indien een langer durend diagnostetraject benodigd is, kan dit ook tot een wat langere afhandelingsduur van de aanvraag leiden.

Om zowel voor de gemeente als de jeugdige onnodige administratieve handelingen te voorkomen en kosten te besparen, wordt het college in de leden 2 en 3 een bevoegdheid gegeven om in nader te bepalen situaties af te zien van zowel de verplichting om een formele aanvraag in te dienen als het afgeven van een individuele beschikking. De op basis hiervan opgestelde regeling zal zodanig worden ingericht dat in de meeste gevallen volstaan, kan worden met het ondertekende gespreksverslag. Het spreekt vanzelf dat wanneer de jeugdige of zijn ouders dat wensen altijd (alsnog) een afzonderlijke beschikking wordt afgegeven.

In een beperkt aantal gevallen zal een afzonderlijke beschikking noodzakelijk zijn. Dit artikel regelt in welke situaties daar in ieder geval sprake van is wat dan in ieder geval in de beschikking moet worden vastgelegd.