

Notitie gezondheidseconomie

Bram van de Lande en Laura van de Goor 03-09-2021

Overleg gevoerd met: Astrid Marchand, Lian Falkenburg, Ruud Peeters, Marlou van der Pot

Inleiding

In deze notitie wordt uiteengezet wat de term Zorgeconomie betekent, welke doelstellingen hieraan kunnen hangen, en wat Zorgeconomie in Steenbergen zou kunnen omvatten. Aan de hand van deze analyse wordt een advies gegeven over de status van Zorgeconomie in het nieuw economisch beleid "economische kracht": als vierde economische pijler naast Agrofood, Bedrijventerreinen en Vrije Tijds Economie of opnemen van Zorgeconomie als aandachtspunt- of potentiële kans voor economische ontwikkelingen in Steenbergen.

Achtergrond

Zorgeconomie: een begrip dat binnen de muren van het gemeentehuis in Steenbergen vaak gonst als een belangrijke maatschappelijk- economische drager waarin kansen liggen voor economische groei, maatschappelijke doelstellingen en bovenlokale aantrekkingskracht. Er is in de gemeente Steenbergen relatief grote vraag naar zorg, maar ook juist aan de aanbodzijde van zorg vinden belangrijke ontwikkelingen plaats. Om dit te begrijpen gaat deze notitie eerst in op de term Zorgeconomie. De vraagzijde van zorg wordt vanuit een maatschappelijk perspectief gezien, terwijl de aanbodzijde juist vanuit een economisch perspectief wordt gezien.

Overwegingen

Zorgeconomie

Zorgeconomie is een breed begrip waar verschillende activiteiten onder vallen. Kijkend naar andere gemeenten wordt duidelijk dat de nadruk niet altijd op de economische resultaten ligt, maar dat de maatschappelijke doelstellingen de belangrijkste rol spelen in dit beleidsterrein. De opgave van een vergrijzende samenleving en een verhoogde zorgvraag staat centraal. Deze opgave vormt niet alleen een uitdaging voor zorginstellingen en gemeenten, het biedt ook kansen voor ondernemers: Zorgeconomie is meer een gevolg van maatschappelijke doelstellingen dan een aanjager.

Vraag en aanbod binnen de zorg zijn niet goed op elkaar afgestemd. Innovatie in de zorg kan verbetering brengen in de aanbodzijde. Ook meer inzet op preventie draagt bij aan een betere afstemming tussen vraag en aanbod, gezien vanuit de vraagzijde. Gemeenten proberen te bewerkstelligen dat inwoners zo lang mogelijk buiten het systeem van de professionele zorg blijven zonder inbreuk te doen op de kwaliteit van leven. Dit sluit goed aan bij de doelstellingen van de gemeente Steenbergen om een gemeente te zijn waar het prettig wonen, werken en beleven is. Vertalen van deze maatschappelijke opgave naar economische kansen biedt voor de gemeente Steenbergen de meerwaarde om Zorgeconomie een prominentere rol te laten spelen in het eigen (economisch) beleid.

Vanuit economisch perspectief betekent dit (aanbodzijde zorg): gevestigde bedrijven inspireren en faciliteren, nieuwe bedrijven aantrekken binnen de (innovatieve) zorg. Werkgelegenheid en toegevoegde waarde creëren binnen de lokale economie zijn dan het gevolg. De mate van ambitie vanuit maatschappelijke perspectief bepaalt daarmee de economische gevolgen. Met een sterke beleidsmatige basis vanuit het Sociaal Domein kunnen we een economische versnelling teweegbrengen.

Vanuit maatschappelijk perspectief betekent dit (vraagzijde zorg): preventief beleid, kwaliteit van leven verbeteren, langer thuis wonen, aanbod laten aansluiten op zorgvraag.

Zorgeconomie in Steenbergen

Ter uitvoering van het economische beleidsplan (2009-2020) en in het kader van de gemaakte afspraken in het raadsakkoord 2014-2018, is er een verkenning geweest om de kansen en mogelijkheden op het gebied van de zorgeconomie in kaart te brengen. Deze verkenning (bijlage 1: gezondheidseconomie in Steenbergen, door: Nicole Cox) is ook vandaag de dag nog relevant en biedt een gedegen analyse over de kansen die Zorgeconomie heeft voor de gemeente Steenbergen. In dit onderzoek wordt een vergelijking gemaakt met de zorgeconomie in andere gemeenten en wordt het verband tussen de maatschappelijke- en de economische kant van zorg uitgelegd.

In de resultaten kwam het duidelijk naar voren: de grote toegevoegde waarden van Zorgeconomie is verbinden van maatschappelijke doelstellingen aan economische resultaten. Binnen het huidige gemeentelijk beleid wordt er vanuit verschillende disciplines gewerkt aan een betere aansluiting tussen vraag en aanbod in de zorg, versterken van de zelfredzaamheid en eigen kracht van burgers, het faciliteren van ondernemingen (in het algemeen) en het betrekken van ondernemers en burgers bij maatschappelijke opgaven.

Een puur economische insteek is voor Steenbergen niet voldoende. De economische effecten zijn niet makkelijk meetbaar bovendien blijft aantrekken van bedrijven een moeilijke exercitie: bedrijven zullen eerst hun eigen "markt" moeten gaan ontginnen. De nadruk zou dan ook moeten liggen op het faciliteren van gevestigde bedrijven en het centraal stellen van zorgopgaven, waardoor aan aanzuigend effect op nieuwe bedrijvigheid ontstaat. Het succes van beleid op Zorgeconomie voor gemeenten zonder grote economische spelers op dit vlak is de verbinding met sociaal maatschappelijke doelstellingen.

Maatschappelijke doelstellingen

De steeds groter wordende groep mensen die zorg nodig heeft vormt een uitdaging voor de zorgsector in de gemeente. De maatschappelijke doelstelling is daarom ook juist om een zo goed mogelijk aanbod in zorg hebben, zodat inwoners zo lang mogelijk zelfstandig kunnen wonen (in Steenbergen) en kwalitatief kunnen leven. Preventie is hierbij een belangrijk begrip. Hierbij voorkom je dat de vraagzijde van zorg te hoog wordt en daarmee de aanbodzijde niet onder (te veel) druk komt te staan. Er moet dus een goede balans tussen vraag- en aanbod worden gerealiseerd.

Belangrijkste indicatoren uit het zorgbeleid zijn:

- de mogelijkheid voor alle inwoners om te kunnen participeren
- gezonde en actieve gemeenschappen
- het lokaal preventieakkoord

Belangrijkste uitdagingen nu zijn:

- zorg is kostbaar en intensief (innovatie)
- weinig personeel
- gemeente Steenbergen heeft relatief veel laaggeletterde
- budgetten WMO niet altijd toereikend.

Economische doelstellingen

Van alle economische activiteiten die plaats vinden binnen Zorgconomie is de care en cure sector in Steenbergen het grootst. In de gemeente zijn geen grote spelers gevestigd die activiteiten ontplooiën binnen de medische technologie of lifetec sector. De rol die de care en cure sector speelt binnen de Steenbergse economie is echter niet uitzonderlijk en wijkt niet af van het landelijk gemiddelde. Gezien de opgaven waar deze sector mee te maken heeft/krijgt is het wel raadzaam om deze sectoren te blijven ondersteunen. Bovendien biedt deze sector ook kansen voor ondernemers die de care en cure sector als afnemer hebben.

Op dit moment is er dus geen uitzonderlijk zorgaanbod in Steenbergen in vergelijking met het landelijke. Toch zijn er een aantal bijzonderheden te benoemen: Tante Louise is een toonaangevend zorghuis waar innovaties binnen de zorg in praktijk worden gebracht. Tante Louise met het Hof van Nassau heeft een bovenlokale aantrekkingskracht en ontvangt bezoekers van over de hele wereld. Tante Louise heeft nu ook een (al dan niet tijdelijke) locatie in Steenbergen. In het Care Innovation Centre worden nieuwe zorgconcepten bedacht en ontvangt men mensen die willen leren over innovaties binnen de zorg.

De economische doelstellingen (aanbodzijde zorg) zijn “platgezegd” werkgelegenheid en toegevoegde waarde creëren voor de lokale economie. Vaak wordt daarbij aan de vraag voldaan en speelt zorg als economische drijver geen prominente rol in een lokale economie. Toch heeft zorg kansen om een belangrijke drijver binnen de lokale economie van Steenbergen te worden. Dit zal moeten worden gedreven door ontwikkelingen van de markt. Gemeente kan hier een faciliterende rol in spelen.

Kansen

Wanneer Steenbergen bewust kiest voor “zorgconomie” als economische pijler, of als kans, dan moet de gemeente inzetten op het creëren van een broedplaats voor innovatieve zorg, hoogwaardige dienstverlening binnen de zorg en een hoogwaardig aanbod van zorgproducten. In de gemeente Steenbergen zijn geen ziekenhuizen, hetgeen in dit perspectief een groot gemis zou kunnen zijn/is. Toch ziet de markt in de gemeente Steenbergen de potentie om te groeien in het cure en care segment. Met de komst van het A4 Hotel kan er potentieel een deel van het hotel gebruikt worden als herstellocatie voor mensen die zorg nodig hebben na bijvoorbeeld een ingrijpende medische behandeling. Daaromheen kan zorg in alle vormen aangeboden worden. Een ware zorgboulevard zou kunnen worden ontwikkeld waar producten en diensten worden aangeboden. De gemeente heeft hierin dan een belangrijke faciliterende rol. Ontwikkelingen als een zorghotel, een zorgboulevard en het innovatieve zorgconcept van Tante Louise kunnen dan potentieel zorgen voor hoogwaardige werkgelegenheid, bedrijvigheid en een bovenlokale aantrekkingskracht van bezoekers, zorgbehovende en bedrijven.

Deze kansen zijn nog vaag, en moeilijk om te zetten in een concrete ambitie. Om hierin toch een beter beeld te krijgen volgt een cijferanalyse van de zorgconomie in Steenbergen op dit moment.

Zorg in cijfers

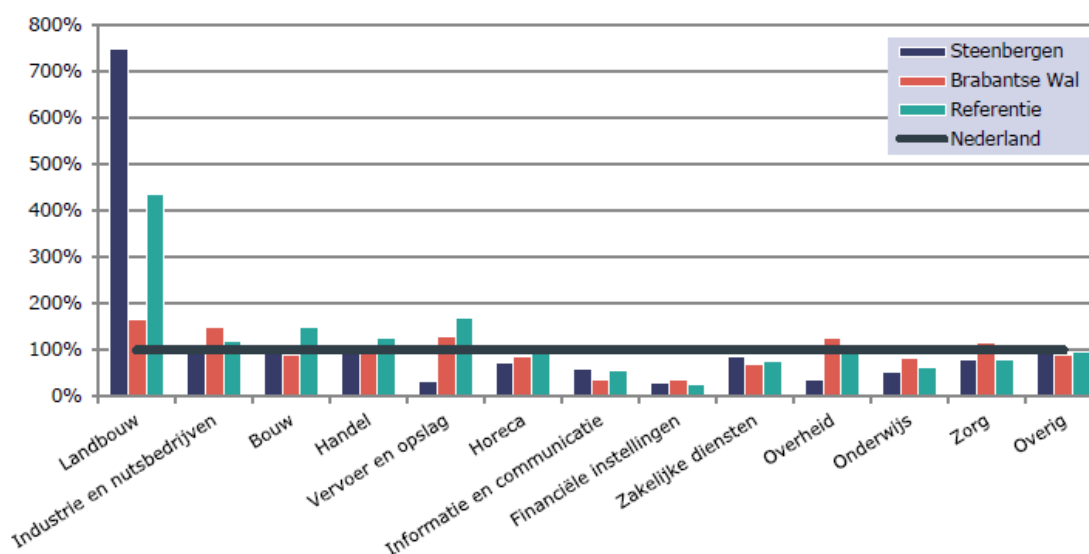
In Steenbergen geldt dat er een (lichte) vergrijzing op komst is. Volgens de provinciale bevolkingsprognose stijgt het aantal 65-74-jarige met zeker 10 procent de komende 20 jaar. Daarbij is het de ambitie van onze gemeente om een gemeente te creëren waarbij het prettig wonen, werken en beleven is. Voor de kwetsbare doelgroepen betekent prettig wonen ook goede zorg. En waar werkgelegenheid is liggen ook economische groeikansen.

In de tabel hieronder is te zien dat werkgelegenheid binnen de zorgsector iets onder het landelijk gemiddelde ligt, en dat het vrijwel gelijk ligt met de referentiegemeenten:

Tabel 3.5 Ontwikkeling werkgelegenheid Steenbergen, naar sector

Sector	2019		% Ontw. '13- '19	% Ontw. '18- '19
	Absoluut	%		
Landbouw	1.462	19%	10%	4%
Industrie en nutsbedrijven	869	12%	10%	6%
Bouw	410	5%	-9%	-2%
Handel	1.532	20%	-9%	3%
Vervoer en opslag	145	2%	-36%	13%
Horeca	274	4%	9%	2%
Informatie en communicatie	155	2%	87%	-4%
Financiële instellingen	52	1%	-33%	-2%
Zakelijke diensten	954	13%	1%	-1%
Overheid	134	2%	8%	-1%
Onderwijs	289	4%	14%	11%
Zorg	902	12%	12%	0%
Overig	357	5%	13%	5%
Totaal	7.535	100%	3%	3%

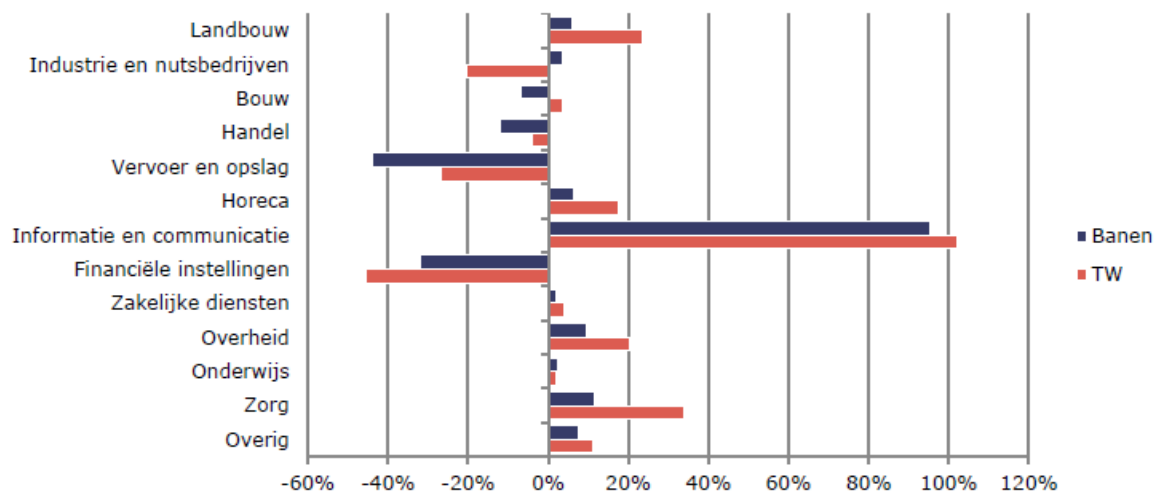
De tabel hieronder laat zien dat tussen 2013 en 2019 de werkgelegenheid binnen de zorg is gestegen met 12%, goed voor 902 banen. Niet verkeerd wanneer je het vergelijkt met bijvoorbeeld de landbouwsector.



Figuur 3.3 Specialisatiegraad op basis van werkgelegenheid, Steenbergen vergeleken (2018)

Bron: Vestigingenregister West-Brabant en LISA

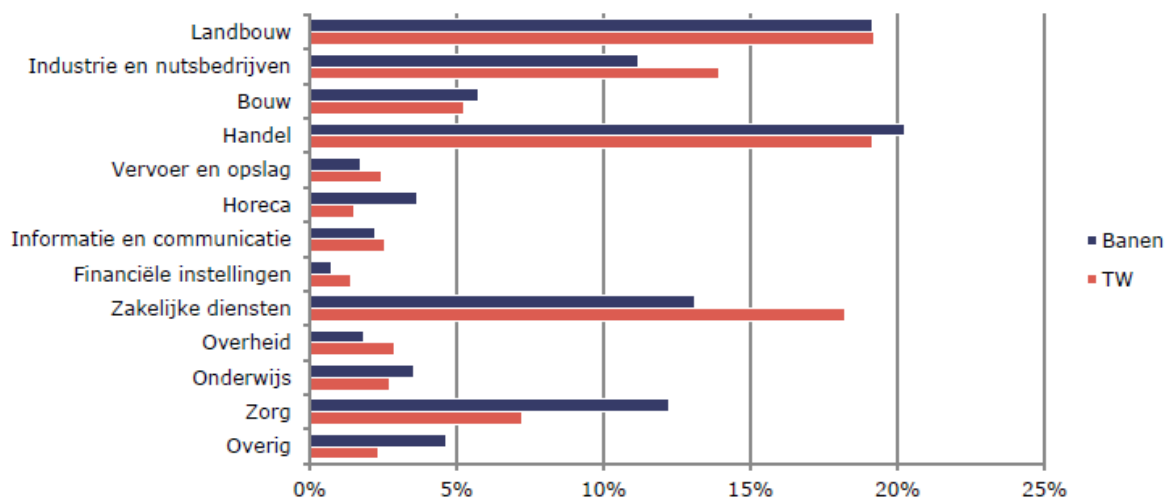
De tabel hieronder laat zien dat zorg wel degelijk voor werkgelegenheid zorgt (gemiddeld) maar dat de toegevoegde waarde binnen de economie wat achterblijft. Logisch omdat zorg vaak vanuit een maatschappelijk oogpunt wordt gezien, en er vaak geen winsttoegmerk is.



Figuur 3.11 Ontwikkeling werkgelegenheid (WP) en toegevoegde waarde (TW) in Steenbergen naar sector (in %, 2013-2018)

Bron: Vestigingsregister West-Brabant en LISA

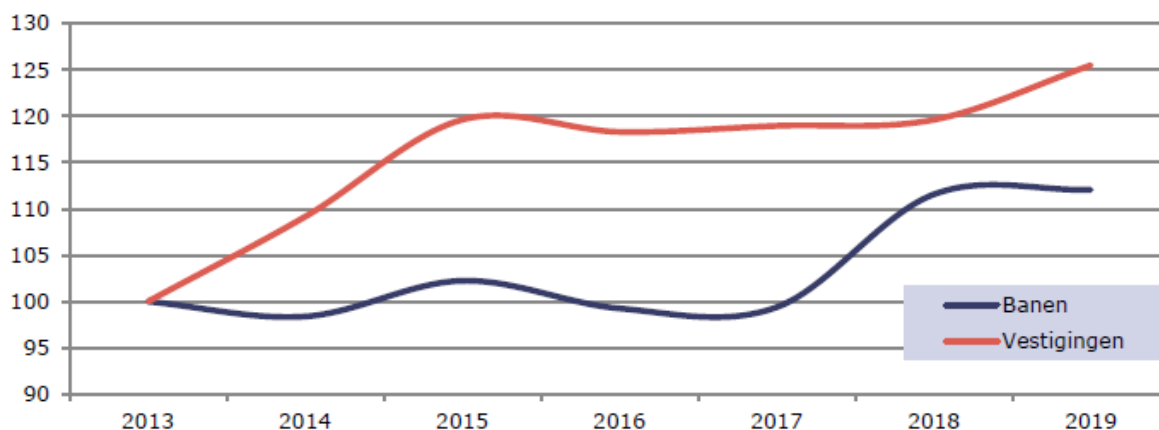
De tabel hieronder laat zien dat tussen 2013 en 2018 de zorg qua banen vrij gemiddeld is gegroeid terwijl de toegevoegde waarde relatief sterker is gegroeid. Dit betekent dat er veranderingen zijn geweest binnen de (particuliere) zorg waarbij zorg vanuit een commercieel oogpunt wordt geleverd in Steenbergen:



Figuur 3.10 Sectorale verdeling werkgelegenheid (WP) en toegevoegde waarde (TW) in Steenbergen (% , 2018)

Lichte toename aantal arbeidsplaatsen en zorginstellingen

In 2019 zijn er in de gemeente 902 banen in de gezondheidszorg, verdeeld over 192 vestigingen. De laatste jaren is de werkgelegenheid in de zorgsector licht toegenomen (zie figuur 4.1). Het aantal vestigingen nam ook licht toe. Ten opzichte van 2013 groeit het aantal bedrijven harder dan het aantal banen. Dit betekent dat de gemiddelde omvang van bedrijven in de zorgsector iets kleiner wordt. Verder is slechts 0,4 procent van het totale aantal arbeidsplaatsen in de zorg en welzijn ingevuld door uitzendkrachten.



Figuur 4.1 Geïndexeerde ontwikkeling aantal bedrijven en banen in zorg (2013-2019)

Bron: Vestigingenregister West-Brabant

In bovenstaande tabel is de samenstelling en de ontwikkeling van de werkgelegenheid in de zorg weergegeven. Over de periode tussen 2013 en 2019 heeft deze sector een banengroei doorgemaakt. Vooral het aantal banen in de gezondheidszorg is toegenomen. Het aantal banen in de verpleging verzorging en begeleiding met overnachting nam af. Het aantal banen is in 2019 in de hele sector vrijwel gelijk gebleven.

Conclusie

Vanuit de vraagzijde van Zorgeconomie zal er de komende jaren een (lichte) stijging in vraag naar zorg zijn. Dit komt mede door een (autonome) vergrijzende bevolking. De gemeente Steenbergen dient zich minimaal te houden aan haar maatschappelijke doelstellingen om in ieder geval te zorgen voor beschikbare en hoogwaardige zorg met als doel: preventief beleid, kwaliteit van leven verbeteren, langer thuis wonen, aanbod laten aansluiten op zorgvraag.

Cijfers laten zien dat de doelgroep voor zorg in Steenbergen niet veel afwijkt dan die van het landelijk gemiddelde. Ook het aanbod in zorg is op zichzelf niet bijzonder te noemen en wijkt weinig af van het landelijk gemiddelde.

Aan de aanbodzijde van zorg is er met name aanbod in de "care and cure" sector van zorg. Dit zijn rusthuizen, verzorgingstehuizen en specialistische zorg. Een ziekenhuis heeft Steenbergen niet, maar de gemeente heeft wel een erg bijzondere zorginstelling binnen haar gemeente, namelijk: Tante Louise. Met het Hof van Nassau is Tante Louise een toonaangevend verzorgingstehuis waar men de laatste innovaties binnen de zorg in praktijk brengt.

Om van zorg een economische pijler te maken is maatschappelijk ambitie vereist en daarna volgt een puur economische insteek. De economische effecten zijn niet makkelijk meetbaar en bovendien blijft het aantrekken van bedrijven een moeilijke exercitie. De nadruk zou dan ook moeten liggen op het faciliteren van gevestigde bedrijven en het centraal stellen van opgaven. Het succes van beleid op zorgeconomie voor gemeenten zonder grote economische spelers op dit vlak is de verbinding met sociaal maatschappelijke doelstellingen.

Advies

Zorgeconomie in Steenbergen heeft wel degelijk een zichtbaar economisch en maatschappelijk belang. Op dit moment is zowel de vraag als aanbodzijde van zorg gemiddeld in vergelijking met het landelijk gemiddelde. Naast Tante Louise is er op dit moment geen toonaangevende zorg aanwezig binnen Steenbergen. Dit betekent niet dat zorg niet opgenomen zou moeten worden als onderdeel van nieuw economisch beleid.

Echter wordt geadviseerd om Zorgeconomie niet op te nemen in het economisch beleid als de 4e pijlers van de economie van Steenbergen. Daar is Zorgeconomie momenteel te klein voor. Zorg als potentiële economische pijler kan wel opgenomen worden in het nieuwe economisch beleid als kans voor economische groei, en dan gezien vanuit maatschappelijke doelstellingen én als onderdeel van de drie bestaande economische pijlers (agrofood, bedrijventerreinen & VTE). Het is een feit dat de vraagzijde van zorg zal blijven groeien. Een belangrijk maatschappelijk doel hierin is preventie. Ook economisch kan er ingezet worden op het verlagen van de druk in de zorg en het versnellen van ontwikkelingen binnen de sector. Hierbij kan de agrofood sector in Steenbergen bijdragen, met gezonde en lokaal geproduceerde voedingsmiddelen. Ook kan zorg een rol spelen in toerisme en recreatie. Wanneer er een hotel mét zorgfunctie en een zorgboulevard met zorgaanbieders zou ontstaan, dan heeft dit op zijn beurt een bovenlokale aantrekkingskracht.

Het is dus zo dat de vraagzijde van de zorgeconomie onder invloed is van maatschappelijke doelstellingen. Deze maatschappelijke doelstellingen zijn op hun beurt weer de aanjager van economische doelstellingen. Deze economische doelstellingen zullen op langere termijn pas zichtbaar maken wat voor toegevoegde waarde zorg kan brengen op economisch gebied. Concreet betekent dit dat er wordt geadviseerd zorg niet op te nemen als pijler in nieuw economisch beleid. Maar wel op te nemen als belangrijk anker in sociaal-maatschappelijk beleid.

In het economisch beleid kan zorg worden omschreven als kans die in het economisch belang afhankelijk is van de vraagzijde in zorg. Specifieke voorbeelden van uitwerkingen hierop binnen de Steenbergse economie zijn:

- ontwikkeling A4 hotel met zorg
- zorgboulevard (bedrijventerrein, binnenstad of hotel)
- zorgtoerisme
- link met agrofood
- ondersteunen ontwikkelingen Tante Louise.

Bronnen

Rapport "Gezondheidseconomie Gemeente Steenbergen"
Economische Barometer 2019/2020