



Gemeente
Halderberge

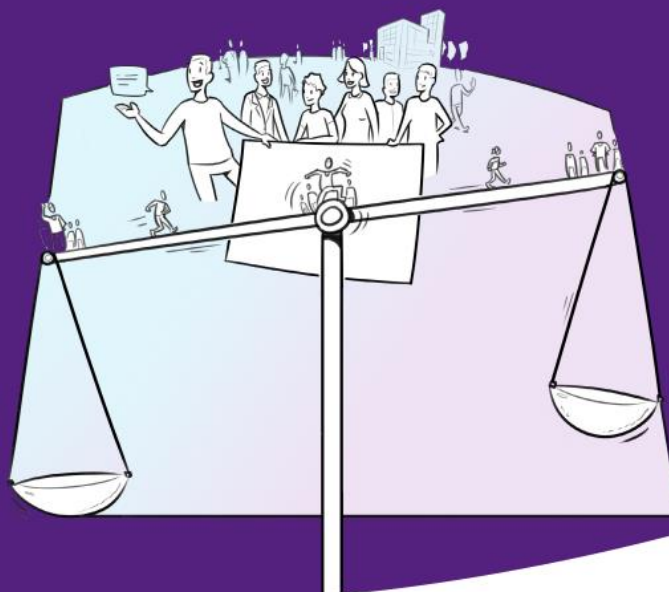
LOKALE PARAGRAAF BEHOREND BIJ

voor de **jeugd** west
brabant
west

Regiovisie jeugdhulp

West-Brabant West 2022-2025

Koersvast, op weg naar de nieuwe balans



Inleiding

Deze lokale paragraaf is onderdeel van de Regiovisie Jeugd West-Brabant West en gaat specifiek in op de Halderbergse situatie en de ontwikkelingen daarin.

Ten tijde van het schrijven van deze lokale paragraaf (juli/augustus 2021) bevinden we ons nog steeds in een onvoorspelbare periode. Door de COVID-19 pandemie zien we het aantal aanmeldingen voor jeugdhulp toenemen en de wachttijd oplopen, evenals de kosten. Het verloop hiervan laat zich lastig voorspellen. Wat we wel weten is dat ingrijpen onvermijdelijk is. Dat betekent onder andere het tijdelijk opplussen van capaciteit en het aangaan van nieuwe, ondersteunende samenwerkingen zoals met de jeugdgezondheidszorg.

In deze paragraaf vindt u een beknopte beschrijving van de inrichting van de Halderbergse toegang tot (jeugd)zorg, de positie ten opzichte van het voorliggend veld, de aansluiting op het regionaal zorglandschap en de verbindingen binnen het sociaal domein ofwel de integraliteit. Daarna gaan we in op de toekomst: wat zijn lokale aandachtspunten, hoe hiermee om te gaan en hoe deze te monitoren.

1. Lokale toegang: inrichting

De gemeente Halderberge heeft vanaf de decentralisaties begin 2015 al een integraal ingerichte toegang tot zorg. De wijkteams zijn onderdeel van team Zorg & Jeugd en verdeeld over de 5 kernen en dichtbij onze inwoners. Vanuit de wijkteams wordt ondersteuning ingezet op het gebied van de Wet maatschappelijke ondersteuning (Wmo), Hulp bij financiële zorgen en de Jeugdwet. Daarnaast zijn er een aantal voorzieningen die gemeente-breed georganiseerd zijn (en dus niet op wijkteamniveau), zoals de Meedenkvoorziening bij levensvragen en de overgang naar volwassenheid, jongerenwerk, leerlingenvervoer en leerplicht.

Het wijkteam en de samenwerking daaromheen kenmerkt zich door de korte lijnen:

- intern binnen het wijkteam, bijvoorbeeld tussen jeugdprofessional en Wmo-professional
- intern buiten het wijkteam, bijvoorbeeld tussen jeugdprofessional en leerplichtambtenaar
- extern bijvoorbeeld tussen het wijkteam en de huisartsen, het ziekenhuis-CJG, het Algemeen Maatschappelijk Werk, jeugdgezondheidszorg en de (voor)scholen

Sinds 2021 is het jongerenwerk onderdeel van team Zorg & Jeugd in plaats van op afstand via een welzijnsorganisatie. Enerzijds om de samenwerking tussen jeugdprofessionals en het jongerenwerk te verstevigen. Anderzijds is jongerenwerk, net als jeugdgezondheidszorg, voorliggend op jeugdzorg.

Het jongerenwerk biedt ondersteuning en coaching voor jongeren bij het opgroeien. Het biedt jongeren kansen hun interesses, mogelijkheden en talenten te ontdekken door zowel accommodatie gebonden als vindplaats gericht te werken. De kracht van het jongerenwerk is dat ze op een laagdrempelige wijze met veel jongeren in contact staan. Het principe van 'kennen en gekend worden' staat hoog in het vaandel. Hierdoor fungeert het jongerenwerk als voelsprietten voor de jeugdprofessionals en andere partijen zoals gemeente, politie en Novadic Kentron.

Door proactief in te zetten op preventie beïnvloeden we de instroom bij jeugdprofessionals en jeugdzorg op een positieve manier. Voorbeelden hiervan zijn:

- jeugdprofessionals en jeugdgezondheidszorg voeren gezamenlijk de training Kind in echtscheidingssituaties (KIES) uit;
- jeugdprofessionals en jeugdgezondheidszorg werken samen in de lokale aanpak Kansrijke Start

- jeugdgezondheidszorg houdt inloopsprekuren op VVE kinderopvanglocaties en basisscholen en verwijst waar nodig door naar de jeugdprofessionals
- jeugdgezondheidszorg en jongerenwerk nemen deel aan het Lokaal Preventieakkoord
- jongerenwerk en jeugdprofessionals zijn partner in het GGZ-steunpunt op het Markland College

Een van de grootste aandachtspunten op dit moment binnen onze toegang tot zorg zijn de wachttijden. Door te investeren in preventie en korte lijnen in de samenwerking, zoals hierboven beschreven, beïnvloeden we (deels) de doorlooptijden lokaal en sluiten we aan op het regionale zorglandschap. Dit is een continue proces.

2. Lokale toegang: toekomstgericht

Zoals onder punt 2 'Lokale toegang: inrichting' al beschreven staat werkt de gemeente Halderberge al vanaf de decentralisaties in 2015 met een integraal vormgegeven toegang door middel van wijkteams. We zijn nu 6 jaar verder en 6 jaar rijker aan ervaring. We hebben ontwikkeld en lessen geleerd. De wijkteams van de gemeente Halderberge vormen een stevige basis in de lokale zorgstructuur. Uiteraard zijn er nog aandachtspunten. Input hiervoor hebben we via een uitvraag opgehaald bij partners¹.

Aandachtspunten:

- a) Belangrijke input voor het leren op het gebied van jeugdzorg lokaal hebben we uit de pilot 'top 10 gezinnen jeugd' gehaald. Deze pilot is inmiddels afgerond en de daaruit voortgekomen acties zijn deels al afgerond en deels ingepland voor 2021. Een beperkt aantal acties zal op een later moment worden opgepakt. Deze worden opgenomen in het Uitvoeringsprogramma sociaal domein 2022. Hierbij gaat het bijvoorbeeld om regievoering bij complexe en domein-overstijgende casussen.
- b) De gemeente Halderberge kent een lange doorlooptijd van Onder Toezicht Stellingen (OTS), opgelegd door de kinderrechter. Gezinnen staan relatief lang onder toezicht in vergelijking met regiogemeenten. De problematiek is dusdanig zwaar dat het voornamelijk niet lukt om binnen een kortere tijd het probleem op te lossen. Dit vraagt om nader onderzoek. Hierbij gaat het om vragen zoals:
 - in hoeverre speelt dit gemeente-breed of juist in specifieke kernen?
 - wat maakt dat deze gezinnen langer onder toezicht staan?
 - welke belemmeringen zijn er voor deze gezinnen om de regie terug te pakken in het realiseren van een veilige gezinssituatie?
 Dit wordt opgenomen in het Uitvoeringsprogramma sociaal domein 2022.
- c) Zoals al eerder beschreven staat is en blijft preventie een doorlopend aandachtspunt. Om hier verdere stappen in te zetten gaan we de mogelijkheden onderzoeken om nog meer aan de zgn. voorkant te komen via onder andere scholen en kinderopvang, zodat er sneller ingespeeld kan worden op een bepaalde behoefte. Dit wordt opgenomen in het Uitvoeringsprogramma sociaal domein 2022.

¹ Extern: Samenwerkingsverbanden Passend Onderwijs (VO en PO), Borgesiusstichting, OBO West-Brabant, Markland College en Prinsentuin, Adviesraad Sociaal Domein, GGD West-Brabant, GGZ WNB, kinderopvangorganisaties

Intern: beleidscollega's Wmo, Participatie, Armoede, Veiligheid, Onderwijs, Jeugdgezondheidszorg, Wonen, collega's Zorg & Jeugd (kwaliteit, jeugdprofessionals, Wmo-professionals, Hulp bij financiële zorgen), meedenkvoorziening, leerplicht, jongerenwerk en gemeenteraad

3. Monitoring en sturing

Met de reguliere P&C-cyclus via de Monitor sociaal domein worden de vorderingen in het jeugddomein in beeld gebracht. Hiertoe zal de doorlooptijd bij een OTS worden toegevoegd met ingang van 2022.