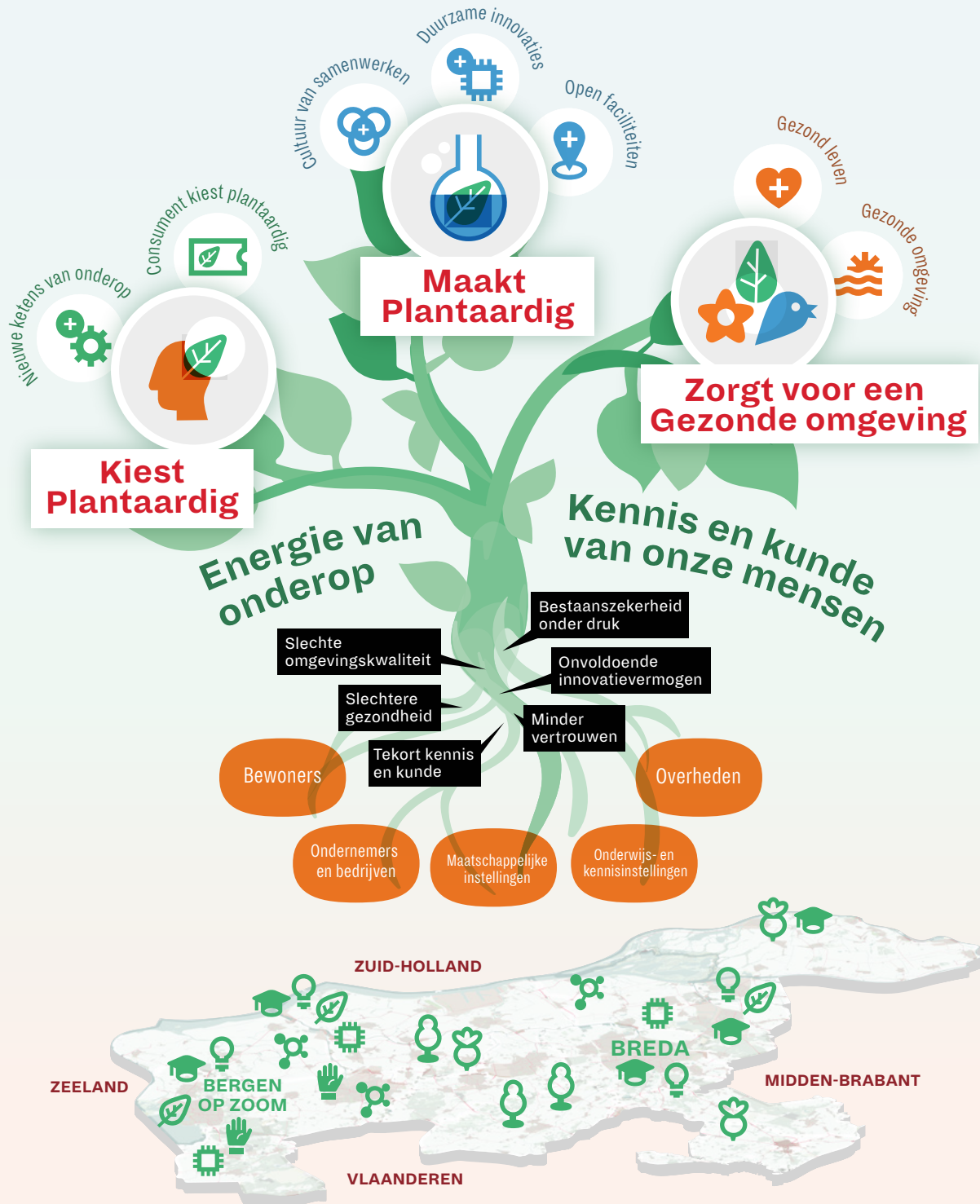


West-Brabants welvaren



Propositie West-Brabant, Regio Deals 5e tranche, oktober 2023

West-Brabants welvaren

West-Brabant wortelt in vruchtbare bodem. Mensen vormden het land, verbeterden het en legden zo de basis voor onze plantaardige regio. Van oudsher zorgen we voor voedsel en plantaardige grondstoffen. We zijn ondernemend en zelfredzaam; doeners die nieuwe kennis in de praktijk toepassen. Dit is ons uniek plantaardig DNA en dat hebben we nu hard nodig. Waar we als samenleving en economie klassiek sterk in zijn gaat niet vanzelf mee in de transitie. Dat is voor onze brede welvaart een groot risico. Onze energie komt nog steeds van onderop, maar we hebben hulp nodig om de uitdagingen aan te pakken.

We zijn ons ervan bewust dat het palet aan uitdagingen voor deze propositie veel te groot is. Brede welvaart versterken we fundamenteel als we weten te kiezen. We kiezen er voor West-Brabant als innovatieve plantaardige regio te versterken. Planten hebben we altijd benut, maar we beginnen de veelzijdigheid ervan nu pas goed te ontdekken. Van voedsel tot grondstoffen voor de bouw en farmaceutische industrie, de kracht van de plant is uniek. Wij hebben de kennis en kunde om hierop verder te bouwen, het plantaardige is sterk en goed ingebed in onze samenleving en economie.

We kiezen een faciliterende aanpak die past bij ons karakter en die de veerkracht en weerbaarheid van onze mensen vergroot. Dat betekent investeren in eigenaarschap en eigen initiatief en in talent, kennis en kunde. We doen dit in samenhang met drie programma's gericht op mens, omgeving en economie. We zorgen voor vernieuwing, verduurzaming en vergroening. We zijn er van overtuigd dat dit uitstekend aansluit op nationale opgaven en we elkaar als Rijk en regio versterken.

De regionale partners uit onderwijs, bedrijfsleven, maatschappelijke instellingen en overheden hebben elkaar in de voorbereiding van deze propositie gevonden. Ze pakken de uitvoering in volle overtuiging samen op. Er is het besef dat alleen samenwerking ons verder brengt. Studenten, vakmensen, experts, ambtenaren en bewoners werken samen aan de uitvoering. In West-Brabant leren we van elkaar, gebruiken we elkaars creativiteit en komen we tot de vernieuwing die nodig is. Deze propositie versterkt het fundament waarmee we langjarig bouwen aan West-Brabants welvaren.

Urgentie

West-Brabanders maakten zelf hun regio. Er was weinig aandacht van buiten voor onze regio aan de grens. West-Brabant had sterke gemeenschappen die zichzelf redden. Bedrijven, bewoners en instellingen bouwden hun gemeenschap. Dat gold voor het verenigingsleven, carnaval en corso maar ook voor voorzieningen. West-Brabant is daar terecht fier op. Nu staan mensen er vaker zelf voor. Ondersteunende gemeenschappen zijn veel minder sterk. Dat betekent minder veerkracht en weerbaarheid om goed om te gaan met de snelle veranderingen van onze tijd. We zien dat mensen niet goed meekomen en te vaak zelfs afhaken. Afgehaakt Nederland maakt dit indringend zichtbaar. Dit alles raakt direct de bestaanszekerheid. Onze plantaardige regio heeft een goede toekomst, maar dan moet het ons wel lukken om samen de uitdagingen aan te pakken. De doenersmentaliteit is er nog maar de uitdagingen zijn wel zo groot dat we dat niet meer zelf kunnen. We zullen voorbij onze trots moeten om met Rijkshulp het vertrouwen in elkaar te hervinden.

Klei, zand en veen zijn de basis van onze gevarieerde plantaardige regio. Bieten en aardappelen op de vruchtbare klei, boomteelt en zacht fruit op het zand en groente en fruit in het rivierengebied. West-Brabant is bijzonder goed geworden in het maken van divers, goed en gezond voedsel en plantaardige grondstoffen. Dat betekende wel dat we de omgeving steeds intensiever zijn gaan gebruiken. Het landschap, de bodem- en watersystemen en de biodiversiteit staan daardoor onder druk. Mensen zien dat en vinden het belangrijk om dit aan te pakken. Juist onze plantaardige regio kan dit door samen te zorgen voor economische en sociale innovatie. Anders denken en werken door onze mensen draagt zo bij aan de aanpak van nationale opgaven als klimaat, water en bodem.

Onze economie is plantaardig geworteld. De teelt, vervoer en bewerking van gewassen zorgden voor verbreding van de economie. In de slijpstream ontwikkelden zich techniek, maakindustrie en (creatieve) dienstverlening. De afgelopen jaren bouwden we dit met succes uit tot een gezonde plantaardig gewortelde economie die zorgde voor een goed inkomen. We staan nu voor de opgave die economie te vernieuwen.

De grote transities veranderen de status quo. Juist onze economie moet anders omgaan met grondstoffen en omgeving, met verwaarding van de plant en het maken van duurzame producten. Dat is een grote opgave maar we hebben nu de sectoren in huis die we via de plantaardige economie willen doorontwikkelen in een nieuwe, innovatieve, duurzame economie. Ons innovatievermogen schiet echter tekort. Er zijn te weinig mensen met nieuwe kennis en kunde en te weinig netwerken en plekken waarin we met elkaar samenwerken. Onze regio die gewend was het zelf te organiseren weet nu dat ze hulp nodig heeft bij het organiseren van een innovatieve plantaardige economie. Die vraag stellen we hier aan u.

Streefbeeld West-Brabant in 2030

Het leven is goed in West-Brabant. Mensen zijn thuis in hun omgeving. Hun kennis en kunde zorgen voor een goed en stabiel inkomen. Ze hebben vertrouwen in de toekomst en zijn betrokken bij elkaar en bij hun omgeving. Die omgeving is aantrekkelijk en gezond. Water- en bodemkwaliteit, biodiversiteit en natuur zijn herstellende. Mens en omgeving zijn samen het fundament onder de groene, duurzame en sociale economie, waarin West-Brabant zo succesvol is. De Regio Deal is het vliegwiel om de kracht van de plant te benutten in het duurzaam produceren van gezonde voeding en hernieuwbare grondstoffen voor tal van producten. Onze regio is een cruciale schakel in de innovatieve plantaardige economie die in Nederland en wereldwijd bijdraagt aan duurzaam, gezond, veilig en hoogwaardig voedsel en de productie en het gebruik van plantaardige grondstoffen.

Analyse

We weten inmiddels vrij goed waar we sterk in zijn en ook waar het niet goed gaat met de brede welvaart in West-Brabant. We baseren ons op de Monitor Brede Welvaart uit 2023, het onderzoek Ervaren Brede Welvaart in Brabant uit 2023, de Atlas Afgehaakt Nederland uit 2021, Lijn van Verschil uit 2023 en verschillende andere regionale studies. De onderzoeken vindt u op www.west-brabant.eu/regiodeal. Verder weten de samenwerkende partners wat er speelt en nodig is.

| Gezondheid | Talent | Vertrouwen | Materiële welvaart | Milieukwaliteit | Innovatievermogen |
|--|--|--|--|---|--|
| Overgewicht 52,8% plaats 30 van 40 regio's (CBS 2022) | Vergrijzing 38,5%, landelijk 35% (CBS, 2023) | Vertrouwen in instituties 63,3%, 34 van 40 (CBS, 2022) | Mediaan besteedbaar inkomen €27.100,-, 15 van 40 regio's (CBS, 2022) | Emissies fijnstof naar lucht, 500kg 25 van 40 (CBS, 2022) | Entrepreneurial ecosystem index, score 8,1 plaats 22 van 40 regio's (Birch, 2022) |
| Ervaren gezondheid 77,8% 29 van 40 regio's (CBS 2022) | Ontgroening 34,6% landelijk 35,6% (CBS, 2023) | Vertrouwen in anderen 60,4%, 33 van 40 (CBS, 2022) | Tevredenheid materiële welvaart 47% (HetPON & Telos, 2023) | Broeikasgasemissies per inwoner 20,6, 35 van 40 (CBS, 2022) | Next-score nieuwe economie, 35% achterblijvers en 14% koplopers (Raboresearch, 2023) |
| Levensverwachting 81,4 jaar 31 van 40 regio's (CBS 2022) | Onbenut arbeidspotentieel 8%, landelijk 10,1% (CBS, 2021) | Vrijwilligerswerk 36,5%, 33 van 40, (CBS, 2022) | | Tevredenheid milieukwaliteit, 61% (HetPON & Telos, 2023) | |
| | Spanningsindicator arbeidsmarkt 4,6, zeer krap (UWV, 2023) | | | | |

We scoren als regio **slecht op gezondheid**. Meer van onze mensen hebben te maken met overgewicht en de gemiddelde levensverwachting is lager dan gemiddeld. West-Brabanders zijn ook zelf niet tevreden over hun lichamelijke gezondheid. Terwijl juist gezondheid zo belangrijk is voor welbevinden, welzijn, participatie en materiële welvaart.

We zijn een dubbel vergrijzende regio. We hebben meer dan in Nederland mensen boven de 65 jaar en het aantal jongeren is lager. De instroom van jongeren is onvoldoende om het vertrek van ouderen op te vangen. Het arbeidspotentieel neemt af. We hebben een zeer krappe arbeidsmarkt. Driekwart van de bedrijven heeft een personeelstekort vooral in techniek, onderwijs, zorg en ict. De druk op het beschikbare talent is hoog. **We hebben ieders talent en inzet nodig.**

In het onderzoek naar ervaren brede welvaart staat veiligheid op de tweede plaats. In de CBS-monitor scoren we daarop gemiddeld. We benoemen deze kort omdat we te maken hebben met drugsgelateerde criminaliteit en onveiligheid(sgevoel) van mensen die dat ook zien. Hierop lopen al verschillende aanpakken. In deze propositie is dit daarom geen speerpunt.

De Atlas Afgehaakt Nederland benoemt onze regio expliciet vanwege het **lage vertrouwen van mensen**. De CBS-monitor van 2022 bevestigt dit. We scoren opvallend lager op de indicatoren vertrouwen in elkaar, in instituties en in de politiek. Wat betreft vrijwilligerswerk scoren we ook laag. Mensen hechten tegelijk wel veel waarde aan gemeenschapszin en vertrouwen. Deze tegenstelling wordt veroorzaakt doordat mensen meer op zichzelf aangewezen zijn. We zien verschraling van basisvoorzieningen en gemeenschappen die afbrokkelen. Het advies Elke Regio Telt laat zien dat de grensligging dit versterkt. We zien graag dat mensen wel mee doen, want betrokken mensen investeren in zichzelf en hun omgeving.



Voor mensen is hun materiële welvaart belangrijk in brede welvaart. **Bestaanszekerheid is een prioriteit.**

Het besteedbaar inkomen ligt hier rond het gemiddelde.

Wat betreft de sociaal-economische status zien we dat we

slecht scoren in het westen van de regio in de steden en in delen van het landelijk gebied. West-Brabanders zijn over hun materiële welvaart van alle Brabanders het minst tevreden. We verwachten dat dit toeneemt gezien de stijgende kosten van levensonderhoud. Over de balans werk-privé zijn we minder tevreden. We willen zorgen dat we met blijvende tekorten aan menskracht het werk beter en slimmer georganiseerd krijgen. Aandacht vraagt de grensligging. De grens is letterlijk een obstakel in contacten tussen mensen en bedrijven. Ons verdienvermogen als grensregio is gemiddeld ongeveer 5% lager. De grens heeft gevolgen voor de brede welvaart.

Inwoners vinden milieukwaliteit belangrijk. Ze prioriteren **milieukwaliteit** hoger dan wonen en een betaalde baan. In de waardering van de milieukwaliteit is het platteland overigens tevredener dan de stad. In beiden zijn vooral jongeren minder tevreden. Onze watersystemen scoren slecht op ecologische sleutelfactoren blijkt uit de watersysteemanalyses. Onze bodems scoren matig tot slecht op het gehalte aan organische stof en op biodiversiteit. De omgeving is de basis voor onze brede welvaart en economie. Als we dat niet op orde krijgen lopen we snel tegen de grenzen aan van wat er nog economisch kan en wordt het moeilijker mensen aan ons te binden. Dit heeft daarom prioriteit.

Onze Economic Board analyseerde al in 2018 dat onze economie nog goed presteert maar dat ze onvoldoende innovatievermogen heeft. We gebruiken veel niet hernieuwbare grondstoffen van elders en het ontbreekt aan kennis en menskracht. We zijn niet klaar voor de transitie die juist de klassieke economie raken. Vernieuwing is nodig maar is te traag. De regio presteert minder op innovatie **omdat de voor innovatiekracht essentiële ingrediënten leiderschap, netwerken en kennis niet op orde zijn**. Als we op essentiële onderdelen van onze economie niet kunnen investeren in mensen en als bedrijven niet goed kunnen innoveren, dan komen de transitie hard aan. West-Brabant zit in de middenmoot als het gaat om de transitie naar een nieuwe economie. Op de zeven dimensies van de nieuwe economie, waaronder echte prijzen, biodiversiteit en nieuwe rijkdom, scoort West-Brabant gemiddeld. Binnen Brabant doen vooral Midden-Brabant en Zuidoost-Brabant het goed. Wij doen het slechter. Regionaal maatwerk is nodig om met zowel koplopers als achterblijvers de transitie te maken. Dat heeft prioriteit.

Opgave

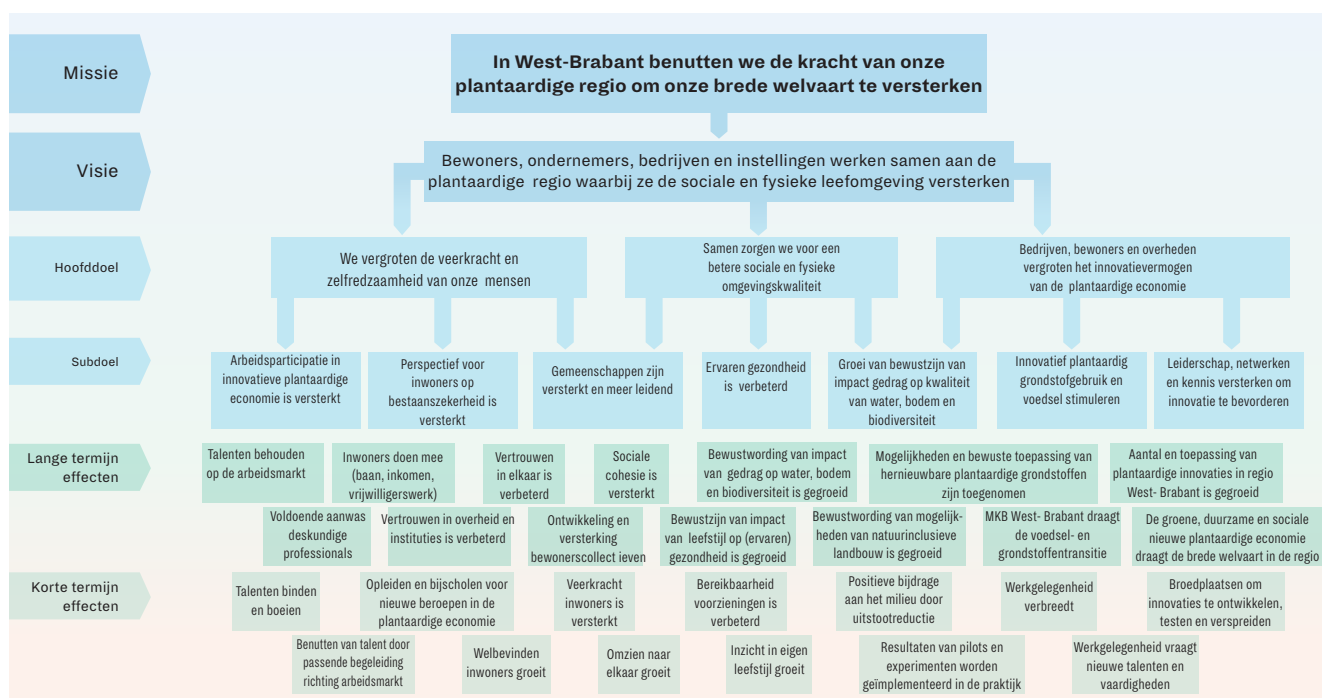
De opgave voor de brede welvaart van West-Brabant prioriteren we via de verandertheorie. Deze maakt doelen, effecten en activiteiten in samenhang transparant en toetsbaar op aannemelijkheid.

Onze missie is dat we de kracht en energie van onze plantaardige regio benutten om onze brede welvaart te versterken. Onze visie is dat bewoners, ondernemers, bedrijven en instellingen samen werken aan de plantaardige regio waarbij ze de sociale en fysieke leefomgeving versterken. We werken via drie veranderpaden aan drie hoofdoelen.

Hoofddoel is de veerkracht en zelfredzaamheid van onze mensen te vergroten. Het veranderpad draagt bij aan doelen voor duurzame arbeidsparticipatie, bestaanszekerheid en gemeenschapszin. Het effect overstijgt dit veranderpad doordat we via talent ons innovatievermogen versterken en gemeenschappen zorgen voor bewuster omgaan met de sociale en fysieke leefomgeving.

Hoofddoel is de sociale en fysieke leefomgevingskwaliteit te verbeteren. Het veranderpad draagt bij aan doelen rond gemeenschapszin, gezondheid en de kwaliteit van bodem, water, biodiversiteit en het landschap. Het effect is breder omdat het bijdraagt aan de veerkracht van mensen en de basis legt onder een duurzame plantaardige economie.

Hoofddoel is het innovatievermogen van de plantaardige economie te vergroten. In het veranderpad zijn de subdoelen gericht op duurzame ontwikkeling en gebruik van plantaardig voedsel en de ontwikkeling van nieuwe plantaardige grondstoffen (non-food) en de daarvoor benodigde versterking van het innovatievermogen. Het effect is breder want het versterkt het welbevinden van onze mensen en draagt bij aan een betere omgevingskwaliteit.



Verandertheorie (HetPON & Telos)

Doelgroepen

Uitgaande van de verandertheorie kijken we goed naar wat de doelgroepen zijn om impact bij en mee te maken. Participatie staat centraal. Doelgroepen zijn individuele en georganiseerde bewoners en ondernemers, bedrijven, onderwijs- en kennisinstellingen en overheden. We gaan uit van maatwerk.

Inwoners, bedrijven, maatschappelijke instellingen en overheden omarmen de plantaardige regio letterlijk door te kiezen voor plantaardige producten, zowel food als non-food. De regio zelf is een uitstekende launching customer ('van bij ons'). We weten waar het product vandaan komt en wie het heeft gemaakt. Ontwikkeling en consumptie versterken elkaar. Mensen zijn meer betrokken bij hun omgeving ('hier groeit uw huis') en meer betrokken op elkaar. We zijn fier op onze producten.

Nieuwe plantaardige producten moeten wel ontwikkeld, gemaakt en vermarkt worden. Alleen zo blijft de plantaardige economie fundament onder onze brede welvaart. **Bedrijven, onderwijspartners en overheden** werken meer samen in aan innovaties en daarmee aan verduurzaming en vergroening. Concreet betekent dit meer samenwerking op meer plekken in de regio. **Meer scholieren, studenten, ingenieurs en vakmensen** uit de theorie en de praktijk, van binnen en buiten onze regio, zien en spreken elkaar, leren van elkaars kennis, kunde en benutten elkaars creativiteit. We behouden zo mensen voor de regio en versterken de samenwerking met andere regio's. De plantaardige economie draagt zo bij aan een gezonde en sociale leefomgeving. Het wordt bovendien makkelijker om passend opgeleide mensen aan te trekken. Het werk is uitdagender en het inkomen is goed. Dat vergroot de bestaanszekerheid.

We verwachten dat **bewoners en ondernemers** bewuster keuzes maken die de omgevingskwaliteit versterken. Zij beïnvloeden zelf de kwaliteit van water, bodem, biodiversiteit en landschap. We stimuleren kennisdeling of gebiedsgericht samenwerken met mensen uit de omgeving (**streekholders**). Bewustzijn en betrokkenheid groeit als mensen dit samen doen. Dit geeft vertrouwen in elkaar en in de toekomst en draagt bij aan een gezondere leefomgeving.

De participatie van onze mensen is hard nodig. We stimuleren mensen de eigen kracht en energie in te zetten voor elkaar via sociale innovatie en activatie. Denk daarbij aan community building en collectieven. We betrekken de mensen die al midden in de samenleving staan, denk aan **bewonersorganisaties, verenigingen en culturele instellingen**. Dat zijn we wat uit het oog verloren terwijl we daar altijd goed in waren. Op ten minste acht plekken gaan we hiermee concreet aan de slag.

Duurzame arbeidsparticipatie en bestaanszekerheid versterken we door talent te ontwikkelen en onze **inwoners** passend op te (blijven) leiden. We werken daarin **inclusief**. Het werk passen we via nieuwe technieken aan de mens aan en niet andersom. We werken hierin direct samen met de **mensen, bedrijven en onderwijsinstellingen**. Centraal staat aandacht en betrokkenheid voor elkaar om te zorgen dat alle talent wordt benut en mensen volwaardig mee doen. Via samenwerking tussen bewoners en ondernemers - **gesteund door overheden en politiek** – is daarin veel te bereiken.

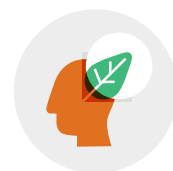
Aanpak

Programma 1: West-Brabant kiest plantaardig

De keuze voor de productie van meer en gevarieerder plantaardig voedsel en plantaardige grondstoffen ligt bij de gebruikers: consumenten, bedrijven, instellingen en overheden. Zij bepalen door ze aan te schaffen of nieuwe producten slagen. Tegelijk moeten die producten er wel zijn, mensen moeten dat weten en de kwaliteit moet goed zijn. Dat vraagt samenwerking tussen (nieuwe) partners in (nieuwe) ketens. Dit programma zorgt dat dat gebeurt en ook dat het sneller gebeurt.

Het bevat daarom projecten langs twee lijnen. De eerste lijn focust op het organiseren van nieuwe samenwerkingen in nieuwe ketens. Denk bijvoorbeeld aan telers, verwerkers en bouwers die gaan samenwerken om samen innovatieve plantaardige bouwprojecten te realiseren. Dat betekent namelijk samen zorgen voor plantaardige grondstoffen, daarvan bouwmaterialen en halffabricaten maken en die toepassen in projecten. Of om plantaardige eiwitten die in gezonde en smakelijke producten door de consument gekocht moeten worden. Ook daarbij gaat het om nieuwe ketens.

De tweede lijn richt zich op bewustwording bij en ondersteuning van consumenten. We stimuleren mensen regionale producten te kopen. Dat vraagt bekendheid met de eigen regionale producten 'van bij ons'. Wat verder helpt is mensen informeren, betrekken en vooral ook zorgen dat de producten beschikbaar, voelbaar en te proeven zijn. Bovendien is het nodig vragen te beantwoorden op locatie. Lokale initiatieven op meer plekken in de regio maken we zichtbaar en toegankelijk. Daarbij liggen (sport)verenigingen, bewonersorganisaties en culturele partners voor de hand als partner. Concrete initiatieven laten mensen in de eigen wijk veel meer kennis maken met regionale producten en laten woningeigenaren, vve's en corporaties zien hoe ze ook met biobased bouwproducten kunnen (ver)bouwen ('van plant tot pand').



Voor beide lijnen geldt dat we ervaringen met elkaar delen om ervan te leren. Dit doen we via de vorming van nieuwe communities en door te koppelen aan regionaal onderwijs in bijvoorbeeld hybride leeromgevingen. We nodigen het Rijk graag uit om hierin te participeren, omdat we bijvoorbeeld invulling te geven aan de gewenste verschuiving in het eetpatroon van consumenten naar meer plantaardige eiwitten van eigen bodem (Nationale eiwitstrategie) en omdat we invulling geven aan de wens groener (biobased) te bouwen en zo de CO2-uitstoot te verminderen. Belangrijk is inkopen met impact. De lokale overheden doen hierin mee.

Programma 2: West-Brabant maakt plantaardig

Innovatieve ondernemers en bedrijven staan samen met onderzoeks- en kennisinstellingen aan de basis van onze plantaardige economie. Deze heeft in zichzelf de kritische massa en het potentieel om de voedsel- en grondstoffentransitie te schragen via innovatie. Het ontbreekt echter nog aan een volwaardig innovatiemilieu voor grotere stappen. Dit programma zorgt ervoor dat we dat versterken.



We werken in dit programma langs drie lijnen. De eerste is het versterken van de triple helix samenwerking via leiderschap en een cultuur van samenwerking. Dit betekent dat we netwerken actiever organiseren en de samenwerking richten op een gezamenlijke toekomstvisie. Zo profileren en positioneren we ons ook als plantaardige regio voor nieuwe partners.

De tweede lijn is het ondersteunen van bedrijven om tot duurzame innovaties te komen inclusief marktintroductie. Ondersteuning bestaat uit kennis, vaardigheden, business-development, markttoegang en netwerkontwikkeling. Daarbij haken we aan op bestaande netwerken en structuren in de regio en daarbuiten (WUR, HAS, TNO en TU). Deze aanpak zorgt er concreet voor dat meer kansrijke en gewenste innovaties succesvol zijn.

De derde lijn richt zich op innovatieve broedplaatsen op verschillende plekken in de regio. We ondersteunen open faciliteiten waar plantaardige food- en non-food bedrijven, onderzoeks- en onderwijsinstellingen gebruik maken van plantaardige technologieën. We verbinden lopende initiatieven en projecten beter aan elkaar, schalen succesvolle initiatieven op en we faciliteren nieuwe. Deze plekken zijn essentiële schakels in de waardeketen van de plantaardige economie. Ze ontsluiten kennis en kunde voor bestaande en nieuwe partners, waaronder bedrijven, onderwijs en maatschappelijke partners, studenten, experts en creatievelingen.

Onze aanpak sluit aan op verschillende kennis en innovatie agenda's van het Rijk waaronder die voor landbouw, water en voedsel, gezondheid en duurzaamheid. Een sterker innovatievermogen van onze plantaardige economie draagt bij aan de voedseltransitie en de grondstoffentransitie. Het Rijk versterkt dit door met kennis en kunde hierin bij te dragen. Ook als het gaat om regelgeving helpt de betrokkenheid van het Rijk om gewenste innovaties mogelijk te maken.

Programma 3: Plantaardig West-Brabant zorgt voor een gezonde omgeving.

Bewoners en ondernemers maken dagelijks keuzes die van invloed zijn op de kwaliteit van de leefomgeving. Bodem, water en biodiversiteit maar ook de aantrekkelijkheid van het landschap zijn het gevolg van keuzes die mensen maken. Evenzo geldt dat voor keuzes van mensen met invloed op hun gezondheid. Dit programma richt zich er op bewoners en ondernemers bewust te maken van consequenties van hun keuzes en ze tegelijk kennis te laten maken met alternatieven.



We onderscheiden twee lijnen in dit programma. De eerste lijn zorgt dat mensen beter inzicht hebben in de impact van wat ze doen: de eerste stap naar gedragsverandering. Soms gaat het daarbij om het overwinnen van weerstand, soms ook om het invullen van ontbrekende kennis. En wat vaak al helpt is 'verborgen' best practices te ontsluiten; leren van elkaar. Dit programma pakt gezondheid van mens en leefomgeving op in nauwe aansluiting op ons plantaardig DNA. Bijvoorbeeld vitaliteitscentra staan dicht bij mensen en richten zich op gezond leven in een gezonde omgeving. Vaklui en studenten werken op deze plekken met zichtbaar plezier met elkaar samen.

De tweede lijn werkt meer gebiedsgericht aan de grotere samenhangende opgaven. De verbetering van waterkwaliteit in samenhang met onze plantaardige economie organiseren we op systeemniveau. Ook hier zien we in projecten de directe samenwerking met bewoners, onderwijs en bedrijven. Om de kwaliteit van water en bodem te verbeteren zijn ondernemers in de landbouw samen met onderwijspartners gebiedsgericht aan de slag. Een bijzonder aandachtspunt in dit programma is bereikbaarheid van delen van de regio waardoor de vitaliteit verslechtert. Met bedrijven pakken we dit concreet aan.

Dit programma versterkt de bestaande aanpakken van bodem, water en biodiversiteit, van een gezond, actief leven (GALA) en van een betere omgevingskwaliteit (Mooi Nederland). Activiteiten komen van onderop, dicht bij huis en werken voor en met inwoners, onderwijs en ondernemers. Landelijke uitdagingen pakken bewoners en ondernemers in hun dagelijkse praktijk concreet op. Juist omdat dit zo mooi aansluit op de Rijksagenda pleiten we voor uw intensieve betrokkenheid hierbij. Er valt veel te leren uit de praktijk hoe beleid uitpakt en andersom leert de praktijk van de kennis van het Rijk.



Aanpak: Faciliteren met talent en energie van onze inwoners

Talent en energie van mensen schragen de regio. Dit vraagt een faciliterende aanpak die ze in hun kracht zet, hun talent benut en zo ook de drie programma's voedt.

Talentontwikkeling zorgt voor de arbeidsmarkt die de plantaardige economie nodig heeft. Het is de basis voor een goede baan, stabiel inkomen en bestaanszekerheid. Dat geeft vertrouwen. Er is grote behoefte aan zowel praktisch als theoretisch talent. Nieuwe technieken als robotisering, digitalisering en virtual reality zijn essentieel voor ons innovatievermogen en voor het verlichten van werk en werkdruk. Onderwijs, bedrijfsleven en overheid zorgen samen voor praktische oplossingen. Exoskeletten bijvoorbeeld maken zwaar werk minder belastend waardoor mensen gezonder en duurzamer inzetbaar zijn. Onze arbeidsmarkt staat te springen om talent en mensen zien zo hun inzet, kennis en kunde beloond.

We sluiten hierin zo goed mogelijk aan op de drie programma's. We zien dat de te grote uitstroom van met name jonge mensen de innovatiekracht hindert. We sluiten aan op de hybride leer- en innovatieomgevingen in programma 2. Studenten, ondernemers, kennisinstellingen en gevestigde bedrijven zijn samen aan de slag met innovaties en de vertaling naar de markt (programma 1). Deze werkwijze zorgt er ook voor dat (fundamentele) kennis uit bijvoorbeeld Wageningen en Eindhoven makkelijker zijn weg vindt naar West-Brabant, hier in de praktijk wordt gebracht en gevalideerd weer van belang is voor de kennisontwikkeling.

Brede welvaart is ook inclusief werken. We benutten ieders (talent)potentieel. Door anders te kijken naar werkzaamheden en opleidingen en vaardigheden kunnen talenten gemakkelijker instromen en zich ontwikkelen in kansrijke sectoren. Ook mensen met een kwetsbare arbeidsmarktpositie willen en kunnen meedoen en kunnen door digitalisering volwaardig meedraaien op de werkvloer. Technologie zorgt voor duurzame participatie.

We zien graag dat mensen aanhaken, dat gaat ondermeer over vertrouwen. We hebben te zorgen voor herstel van de verbinding tussen inwoners, bedrijfsleven, instellingen en overheden. We sluiten aan bij hun praktijk en bevorderen samenwerking en eigenaarschap in gemeenschappen en collectieven onder de noemer sociale innovatie en activatie. We leren daarbij in de regio van lopende trajecten als de NPLV aanpak. Die leerervaringen helpen de hele regio. Het werkt bovendien versterkend op de drie dragende programma's, 1, 2 en 3 als we de multi helix beter organiseren. Nieuwe technieken helpen ons daarbij. Serious gaming overbrugt bijvoorbeeld de digitale kloof. We zetten met energie van onderop "afhalen" om in "aanhaken". Samen leren we als Rijk en regio hoe we de energie van bewoners en ondernemers, individueel en collectief het beste faciliteren. We nodigen u uit om hierin samen met ons op te trekken.

Specifiek geven we aandacht aan Vlaanderen. De grens snoert gemeenschappen in en remt energie. Met de Vlaamse burens verkennen we hoe we dat het beste veranderen en grensverbindende samenwerking verrijkend werkt. We werken graag samen met u aan een open grens.

Borgen structurele effecten

Deze propositie versterkt het fundament en versnelt de aanpak van West-Brabant als plantaardige regio. Centraal in de aanpak staat de krachtenbundeling van de regionale partners. Vertrekpunt is onze triple helix samenwerking. In de voorbereiding hebben we de triple helix met maatschappelijke partners multi helix verbreed. En in de aanpak worden bewoners sterker betrokken. Borging van betrokkenheid is essentieel voor resultaat. De samenwerking in de voorbereiding zetten we door en breiden we waar nodig uit. We willen niet aan de voorkant bepalen of, waar en hoe we de samenwerking intensiever hebben te organiseren. Tijdens de uitvoering ervaren we wat werkt en wat niet. We leren wat er nodig is en besluiten dan samen wat we anders of extra organiseren.

We merkten in de voorbereiding dat de verschillende initiatiefnemers die los van elkaar werkten elkaar de afgelopen maanden gevonden hebben. Dat zorgt nu al voor waardevolle plezierige cocreatie. Dit is een belangrijke waarborg voor eigenaarschap, samenwerking en samenhang in de uitvoering van de propositie. Want daar komt het uiteindelijk op aan willen we samen onze doelen bereiken. Dat gevoel van samen ergens aan werken is ook onze ervaring met de Regio Deal Makes and Moves (www.regiodealmidwestbrabant.nl). Ontstane netwerken ontwikkelen zich door en initiatieven komen in de volgende fase. In deze propositie nemen weer partners uit Midden-Brabant deel. De focus op plantaardig maakt het ook mogelijk om gefocust samen te werken met andere plantaardige regio's. Het is dan ook logisch om te werken aan Europese ondersteuning. Gezamenlijke Regio Deal investeringen zorgen zo voor blijvende meerwaarde en versnelling in de periode daarna.

Tijdens de looptijd monitoren we voortgang. Vertrekpunt zijn de in de verandertheorie gestelde doelen. In de dealmaking kunnen we daarvoor een meetplan opstellen gebaseerd op aannemelijkheid. Indien gewenst delen we dit in het BZK-netwerk van Regio Deal-partners.

Financiën

Voor deze Regio Deal vraagt West-Brabant een bijdrage van € 30 miljoen van het Rijk. De regio zelf investeert ruim € 47 miljoen. In elk van de programma's en in de aanpak is de regionale bijdrage minimaal de helft. In programma twee is de regionale bijdrage nog flink hoger. De Rijksbijdrage is daarmee een sterke hefboom in aansluiting op de middelen die we regionaal al inzetten. Het gaat om middelen van gemeenten, waterschap en provincie, om Europese middelen (bijvoorbeeld JTF en EFRO) en natuurlijk middelen van bedrijven en instellingen.



De regionale multi helix initiatiefnemers tekenden een intentieverklaring waarin zij aangeven hun bijdrage aan de uitvoering te willen doen. Bij de dealmaking zullen we – als voorwaarden en kaders van het Rijk duidelijk zijn – ook gemeenteraden, staten en AB-leden mede vanuit hun budgetrecht actief en als participant betrekken bij de concretisering. Raden en staten zijn nu geïnformeerd.

Gemeente Breda is de Regiokassier. Volgens de Bredase subsidieverordening toetsen we op doel- en rechtmatigheid en staatssteun. Met de partners die activiteiten uitvoeren maken we hierover vooraf heldere afspraken in de dealmakingsfase. De zogenoemde SiSa systematiek waarborgt een effectieve en efficiënte uitvoering. Hierbij verantwoordt we in de P&C-cyclus van de betrokken overheden herkenbaar voor raads-, staten- en AB-leden de besteding van de middelen. Een doelmatige en rechtmatige besteding van de middelen borgen we extra doordat we de adviesgroep laten adviseren over de toekenning van middelen. Verder stellen we voor minimaal twee keer per jaar als Rijk-regio met elkaar te overleggen over voortgang en nadere afspraken als dat nodig is.

Organisatie

We bedden de organisatie in de bestaande regionale structuren en arrangementen in. De Regio West-Brabant (RWB) is als overheidslichaam het eerste aanspreekpunt voor de dealmaking en organisatie van de uitvoering. De stuurgroep met daarin de gemeenten Breda, Oosterhout en Steenbergen, waterschap Brabantse Delta en de provincie Noord-Brabant zetten we voort. De Regiokassier neemt deel aan de stuurgroep. De Economic Board West-Brabant zorgt voor de inbedding in de triple helix samenwerking. Maatschappelijke partners nemen in aanvulling op de triple helix deel in de Adviesgroep Regio Deal. Denk aan GGD, onderwijspartners Curio en Avans, landbouw via de ZLTO en zorgpartners. Tussen beide zijn personele unies die verbinden en samenhang borgen. Daarnaast organiseren we specifiek op de afstemming in deze multi helix. Inwoners en andere stakeholders zijn vooral via de activiteiten betrokken. De faciliterende aanpak is daarin erg belangrijk. Voorlopig is dit de structuur waarbinnen we werken, het zorgt er voor dat de nadruk op de inhoud ligt. We leren door te doen en organiseren anders of extra als dat nodig is. We doen dit graag met het Rijk samen.

We informeren alle betrokkenen regulier via bijeenkomsten en nieuwsbrieven. We organiseren ten minste jaarlijks een brede netwerkbijeenkomst voor inwoners, (agrarische) ondernemers, jongeren en studenten, onderwijs, bedrijfsleven, zorg, natuur- en milieu-organisaties en overheden om kennis te maken, kennis te delen en elkaar te inspireren.

We organiseren de uitvoering via programmasturing. Regio West-Brabant voert het programmamanagement en coördineert het programmateam. Capaciteit leveren RWB, REWIN en Werkgeversservicepunt (WSP) op de programma's en de aanpak. We werken daarbij opgavegericht met een aanpak passend bij transitie management, namelijk adaptief. We verantwoorden ons op een goede en doelmatige aanpak en middeleninzet. Het bereiken van resultaten en doelen is uitgangspunt.

Onze propositie; uw afweging

Met deze propositie versterken we ons als plantaardige regio en dragen we bij aan belangrijke nationale opgaven. Deze focus zorgt er voor dat we in stevige samenwerking de urgente belangrijke brede welvaartsopgaven beter en sneller kunnen aanpakken. Aan de basis staan het vertrouwen en commitment van onze multi helix initiatiefnemers en de brede steun binnen en buiten onze regio.

Deze propositie is het resultaat van eendrachtige samenwerking tussen ondernemers, bedrijven, onderwijs en kennisinstellingen en maatschappelijke partners verspreid over de regio. De 16 West-Brabantse gemeenten, Regio Midden-Brabant, het Waterschap Brabantse Delta en de provincie Noord-Brabant ondersteunen de propositie.

Regio West-Brabant dient in namens de betrokken bedrijven, onderwijspartners, maatschappelijke instellingen en overheden. Voor meer informatie kunt u terecht op www.west-brabant.eu/regiodeal. Uiteraard geven we waar nodig graag een nadere toelichting. We zien er naar uit om gezamenlijk met u op te trekken in de dealmakingfase. Wij wensen u veel wijsheid in uw afweging.



Paul Depla
Voorzitter Regio West-Brabant



Jeroen Bruijns
Voorzitter stuurgroep en
adviesgroep



Erik Kiers
Directeur secretaris
Regio West-Brabant